

МУЖЧИНЫ НА ДАЧЕ

СОВЕТЫ БЫВАЛЫХ САДОВОДОВ

стр. 3, 6, 9-10, 16

12+

РАННИЕ ПОСЕВЫ – ЗА И ПРОТИВ

стр. 10

ДАЧА

PRESSA.RU

№ 3 (195) 11 февраля 2022 года

Выходит два раза в месяц

ПОДПИСНОЙ ИНДЕКС В КАТАЛОГЕ «ПОЧТА РОССИИ» П2940

ШКОЛА ДИЗАЙНА

стр. 16-17

РЕАЛЬНО ЛИ ПОВЫСИТЬ ВСХОЖЕСТЬ СЕМЯН?

стр. 6

ПЕРЕЦ: ПОСАДКА ПО РАСЧЕТУ

стр. 9

В ЧЕМ ЦЕННОСТЬ ЦВЕТНОЙ КАРТОШКИ

стр. 8

ЦВЕТЫ- ГАСТРОЛЕРЫ

стр. 15

ЧАС НАСТАЛ! стр. 11
СРОКИ ПОСЕВА ЦВЕТОВ И ОВОЩЕЙ



У ДАЧНОЙ КАЛИТКИ

с Владимиром Огородниковым

Бабушка
и смартфон

■ Марии Леонидовне внук подарил на Новый год смартфон. Помимо прочего, научил, как делать снимки и – внимание! – работать с сайтом мэра. Тихая, милая старушка, обожающая своего йорка Чапу, на нем только и сосредоточенная, на восьмом десятке превратилась в активную общественницу.

Завидит меня и докладывает: «Вчера послала Ему вот эту дорожку, вся снегом заметенная, ходить же невозможно, а теперь, Володя, поглядите. Ну, как?». Действительно взору моему открывается аккуратная прибранная широкая асфальтовая полоса. А еще ранее по ее письму «рабор Зубило» убрал могучую гору грязного снега посреди двора, снес в неизвестном направлении четыре авто, обосновавшиеся на зиму прямо на газоне дворового скверика, починил фонарь, с лета не подававший признаков жизни...

И глаза горят у Марии Леонидовны, и походка стала какая-то легкая, и фигуру уже никак согбенной не назовешь. Прямо, не старушка с Чапой, а Карацупа со своим Ингусом ходят дозором в нашем дворе.

Ничего не скажешь, КПД сайта мэрии в пределах нашего, между прочим, огромного двора весьма приличный. Но мое похвальное слово чиновникам за оперативную реакцию на жалобы трудящихся. Спасибо им, что вернули к активной жизни Марию Леонидовну (а сколько ей подобных!). Я бы даже так сказал – вернули ей смысл жизни. Ведь человек, когда ему за 70, прямо скажем, вянет-пропадает. Сосредотачивается на прошлом и болезнях. Вроде есть еще среди живых, а вроде и канул уже в небытие. Так что спасибо живому сайту, оживляющему своих стареньких горожан.

11–24 февраля

пн	вт	ср	чт	пт	сб	вс
7	8	9	10	11	12	13
14	15	16	17	18	19	20
21	22	23	24	25	26	27

Проведение садовых работ нужно корректировать, исходя из погодных условий региона

Календарь работ

ПЛОДОВЫЕ

- Во второй половине февраля нужно подготовить все необходимые для обрезки инструменты и садовый вар. В это время в южных районах уже можно начинать обрезку плодовых.
- Белят стволы деревьев, чтобы уберечь их от солнечных ожогов в марте.
- В течение месяца проводят зимнюю прививку подвоев черенками. Сохраняют до весны подготовленный материал в ящиках в умеренно влажном песке. Тару лучше поставить в подвал, погреб или на застекленную неотапливаемую лоджию.
- Проверяют прикопанные с осени саженцы, не пострадали ли они от грызунов, ветров и морозов.
- Под вишнями и сливами (по всей площади приствольных кругов) накапливают снег, чтобы притормозить пробуждение растений и этим увести период цветения от майских заморозков.

ЯГОДНЫЕ

- Около ягодных кустарников продолжают утаптывать снег. Это сохранит его от таяния на более долгий срок и задержит влагу в почве.
- При необходимости обновляют побелку на стволах и скелетных ветвях.

- Внимательно осматривают кусты черной смородины. В это время на ветках хорошо заметны вздутые почки, заселенные почковым клещом. Вредителей нужно собрать и уничтожить (сжечь). Если на побеге много почек, заселенных клещом, вырезают ветку целиком.

ОВОЩНЫЕ

- В середине месяца на рассаду высевает семена сельдерея, баклажана, перца сладкого (среднеспелые сорта и гибриды), томата (среднеспелые сорта для теплиц).
- В подвалах и хранилищах проверяют состояние овощей. Корнеплоды и картофель перебирают, удаляя большие экземпляры, обрывая образовавшиеся ростки. Капусту зачищают, освобождая от загнивших листьев.
- Пересаживают многолетние овощи и прянокусовые культуры (острый перец, базилик, майоран, Melissa, мяту и др.), выращиваемые на подоконнике.
- Прорастающие головки чеснока и лука высаживают в неглубокую емкость с почвой плотно друг к другу и ставят ее на подоконник. Поливают очень умеренно, иначе начнется гниение донца.
- Парники и теплицы очищают от снега и закрывают для прогревания.

ЦВЕТОЧНЫЕ

- Если происходит активное таяние снега, следует сделать на участке весенний сток, чтобы при дальнейших возможных заморозках на почве не образовалась ледяная корка, губительная для многолетних растений.
- Не забывают регулярно осматривать хранящийся в подвалах посадочный материал – корневища цветочных многолетников, клубнелуковицы, гладиолусов, клубни канн. Подгнившие части зачищают и присыпают толченым углем.
- Клубни георгин достают из хранилища и осматривают. Если они подвяли, их раскладывают на влажную ткань, опрыскивают водой и накрывают пленкой. Опрыскивание повторяют каждые 2–3 дня. Через 2–2,5 недели на клубнях появятся ростки, пригодные в дальнейшем для черенкования.
- В декоративном саду следят за хвойными растениями, особенно за туями. Все молодые экземпляры защищают от солнечных ожогов мешковиной или агротекстилем.
- При длительных оттепелях, особенно в южных регионах, необходимо постепенно убирать укрытия с теплолюбивых кустарников: лапник, хворост, солому, старую листву (чтобы растения не сопрели).

КОНКУРС: ЛЕТО – ЭТО МАЛЕНЬКАЯ ЖИЗНЬ!

Зимой теплее, если вспоминать лето. Газета «ДАЧА» объявляет конкурс дачных историй и фотографий «Лето – это маленькая жизнь!». Пишите письма, делитесь приятными воспоминаниями!

Внимание,
КОНКУРС

10 ПОБЕДИТЕЛЕЙ
ПОЛУЧАТ
ДЕНЕЖНЫЕ ПРИЗЫ –
ПО 3000 РУБЛЕЙ!

ПРИНИМАЮТСЯ:

- ✓ короткие рассказы на любую тему из реальной дачной жизни,
- ✓ фотографии, сопровождаемые короткой историей или комментарием.

ГЛАВНОЕ УСЛОВИЕ:

- ✓ позитивный, интересный, короткий рассказ.

КОНКУРС ПРОДЛИТСЯ

с 11 февраля по 30 апреля.

АДРЕС РЕДАКЦИИ: 127018 г. Москва, ул. Полковая, д. 3, стр. 4. Издательская группа «Кардос», газета «ДАЧА», e-mail: dacha@kardos.ru ватсап: +7 903 721 50 97 Не забудьте указать ФИО и телефон (обязательно!)

Общие сведения об условиях проведения конкурса читайте на сайте dacha.kardos.media.



Спросите Распопова!

Садовод-испытатель с 50-летним опытом, последователь природного земледелия, врач, к. м. н. Геннадий Федорович Распов на страницах газеты «ДАЧА» ответит нашим читателям



8 (495) 721 50 97
(в будни с 11:00 до 17:00 – время московское)
Электронная почта dacha@kardos.ru

WhatsApp +7-906-067-20-83

ЧЕМ И КАК ПОДКАРМЛИВАТЬ ЦВЕТЫ?

Скоро весна. У меня много цветочно-многолетников – пионы, флоксы, лилейники и другие. Можно ли их начать подкармливать весной «Фертикой»? Можно ли за вегетационный период использовать только его или подключать еще и органику? Если да, то когда подкормить цветы препаратом и органикой?

Марина Николаевна, Наро-Фоминский р-н, Московская обл.



■ Уважаемая Марина Николаевна! Цветы вы в пищу не употребляете, поэтому можете весь год вносить качественную минералку с составом для цветов. У меня

много своего компоста, и в течение года я мульчирую 2–3 раза цветы компостом и пару раз в месяц подкармливаю «Фертикой» или любым удобрением.

РАССКАЖИТЕ, ЧТО У ВАС РАСТЕТ

Дорогой Геннадий Федорович, расскажите, пожалуйста, о цветах, которые оформляют ваш участок. Расскажите, пожалуйста, также о лекарственных растениях, растущих в вашем саду. Каких птиц вы привлекаете в сад и каким образом? Что для этого нужно сделать? Чем подкармливаете лесных птиц?

Ольга Алексеевна, г. Железнодорожный, Московская обл.

■ Уважаемая Ольга Алексеевна! Спасибо за интерес к моему саду. За 50 лет моей садовой практики я выращивал почти все цветы, которые можно приобрести в питомниках и садовых центрах. Любимые – это гладиолусы, розы, лилии. Лекарственные дикоросы сами растут в моем саду, так как я скашиваю осенью лужайки по опушкам леса и сено разбрасываю по саду. Семена приживаются. А на

грядках выращиваю много пряностей, а не только укроп и петрушку. Но еще важнее, что в саду много ягод: как привычные, типа смородины и крыжовников десятков сортов, так есть и редкости типа черной бузины, облепихи и жимолости. Все это описано в моих книгах. А в интернете можно набрать в поисковике фразу «Насекомоядные птицы в моем саду», и выскочат ссылки на мои статьи.

ЧТО ДЕЛАТЬ С САМОСВАЛОМ ОПИЛОК?

Купила в ноябре небольшой самосвал опилок с конским навозом, они были еще горячие. Сложила в кучу, накрыла пленкой и оставила. Когда и под какие культуры мне лучше использовать эти опилки? Или дать им полежать? Если да, то сколько времени?

Людмила Тимофеевна,
г. Н. Новгород



■ Уважаемая Людмила Тимофеевна! Опилки с навозом – это идеальный состав для приготовления компоста. Если бы куча лежала летом, когда тепло, вы бы ее каждые три дня перелопачивали (давали воздух), увлажняли, то она бы перегнила за месяц

до чернозема. Весной посмотрите: если есть еще отдельно опилки и отдельно навоз, то попробуйте в течение месяца порыхлить кучу почаще вилами, добавляйте при этом пищевые отходы. А если уже опилки перегнили, то вносите как мульчу сверху под любые культуры.

КАК ИЗБАВИТЬСЯ ОТ ЧЕРВЯЧКОВ В ГОРШКАХ?



В горшках с комнатными цветами появились маленькие розоватые червячки размером полсантиметра, тоненькие. Начинаешь рылеть, они быстро разбегаются. Цветы в горшках выглядят угнетенными. В интернете не нашла, что это может быть. Подскажите, пожалуйста, что за червячки поселились в почве, как их извести? Нет ли опасности для рассады, которую я собираюсь высаживать?

Изида Закиевна, г. Боровск, Калужская обл.

■ Уважаемая Изида Закиевна! Это могут быть опасные нематоды, менее опасные энхитреи, прыгающие ногохвостки, личинки цветочной мухи. Вне зависимости от того, кто из вредителей поселился в домашних цветах, все они живут

в почве. Просто убрать их из земли вряд ли возможно. Для борьбы используют разные виды инсектицидных препаратов: «Инта-вир», «Конфидор», «Агравертин». Строго по инструкции. Для вас они безвредны.

МУЖЧИНЫ НА ДАЧЕ. СОВЕТЫ БЫВАЛЫХ САДОВОДОВ

Когда в хозяйстве есть мужчина, жизнь обычно легка и приятна. Потому как он все уже продумал, предусмотрел, решил, сделал. У него есть чему поучиться. Что мы и сделаем – в преддверии 23 февраля мы даем слово нашим трудолюбивым, находчивым, талантливым мужчинам. Они плохо точно не посоветуют!



ПЛОТНАЯ ПОЧВА – ДРУЖНЫЕ ВСХОДЫ

Юрий Кузьминых, садовод-испытатель, г. Темрюк

■ Наступает время рассады. Сажая проклюнувшиеся семена, мы обычно осторожно присыпаем почву, чтобы не нарушить росток. Но вот как бывает:

✓ если земля рыхлая, то часть семян с поливной водой уйдет глубже в почву, и всходы будут неравномерные;

✓ в рыхлой почве росток часто поднимается в «шапочке», которую потом непростое снять, растение не развивается.

Советую: рыхлую почву в посевных емкостях сильно уплотнить. Тогда «ложе» для семян будет на одинаковом уровне для всех. Плотная почва сразу заставит

молодой корешок активно преодолевать почвенное сопротивление.

Вот, к примеру, рассада томатов, выращенная в «пеленке» или «улитке», имеет мощные корни. Но при посадке они перестают работать, и растение наращивает новые. «Пеленочные» не приспособлены преодолевать сопротивление почвы.

Итак, сею семена на уплотненную почву, сверху насыпаю рыхлую. Ее тоже сильно придавливаю. В этом случае все всходы будут равномерные и без шапочек – оболочка семян застрянет в плотном верхнем слое.



Секатор надо точить

■ Есть садоводы, которым и в голову не приходит, что секатор нужно точить! Пользуются и пользуются им сезонами, вычищая цветники и кустарники. От сушняка избавиться при помощи такого орудия труда еще можно, а вот ту же яблоню лучше не обрезать: от остроты лезвия зависит качество среза, сохранность коры и почек.

Так что затачивать секатор надо! Чем? Обычный брусок не подходит, он слишком крупный. Ведь сильнее всего нуждается в заточке самая глубокая часть лезвия, куда не всякий напильник достанет. Лучше всего подходит узкий надфиль. Попробуйте! Потом сами себя хвалить будете – работать-то станет легче!

*Александр Лесовой,
г. Троицк, Московская обл.*

Старый конь борозды не портит

■ Каждый год отбираю на семена лучшие плоды помидоров, огурцов, тыкв, арбузов, дынь. Поэтому годами накапливаются партии разных возрастов, есть даже датированные 2014 годом. Могу уверенно заявить, что наиболее урожайные семена – прилично полежавшие, минимум года три. Их и стараюсь брать на основной посев.

Насколько выше урожай по сравнению с собранными в предыдущем сезоне? Раза в два-три! Как за счет количества плодов, так и за счет массы. Даже вкус оказывается лучше.

А вот чего не отнять у молодых семян – так это резистивности прорастания. Кажется, для этого им достаточно только прикоснуться к влажному субстрату!

*Вера Тарабарина,
г. Старая Русса, Новгородская обл.*

Черри растет, как петуния

■ Каждую весну у меня одна и та же проблема: теплица не безразмерная, а так хочется втиснуть туда несколько новых сортов помидоров. Думаю, что не одна я такая. Но я нашла выход! Сорта и гибриды группы «черри» и штамбовые новинки (высотой до 60–100 см) я начала выращивать в ведрах и крупных горшках – как ампельную петунию. Поставить их можно где угодно и даже перетаскивать с места на место. На просторе и солнышке помидоры получаются вкуснее. Главное, не забывать их поливать чаще, ведь почва в горшках пересыхает быстрее.

Татьяна Голошенко, г. С-Петербург

ПИШИТЕ, ЗВОНИТЕ НАМ! ДЕЛИТЕСЬ ОПЫТОМ, ЗАДАВАЙТЕ ВОПРОСЫ

НАШ АДРЕС: 127018, г. Москва, ул. Полковая, д. 3, стр. 4,
Издательская группа «Кардос», газета «ДАЧА»

E-MAIL: dacha@kardos.ru

ТЕЛЕФОН: +7 495 721 50 97

WHATSAPP: +7 903 721 50 97

Обязательно указывайте ФИО и регион проживания



Снега вывожу в три раза больше

■ Когда на участке выросли горы снега, встал вопрос о его вывозе. Но тачка берет небольшой объем, и я решил нарастить борта, как это нередко делают на грузовиках. Вырезал фанерные борта с таким расчетом, чтобы они опирались на дно, когда будут поставлены. Скруглил углы, немного отшлифовал. Покрыв растительным маслом. Так объем вывозимого груза вырос примерно в 2–3 раза. Летом надставные борта будут помогать мне возить траву.

Дмитрий Орловский, г. Волоколамск



САХАРНЫЕ томаты: лидеры салатных!

Часто перед началом посевной кампании дачники задают вопрос о том, какие томаты самые вкусные для свежего употребления и салатов. Мы всегда отвечаем, что для салатов нужно выбирать биф-томаты! Beef – в переводе с английского, означает мясо: если посмотреть на разрез мякоти, то можно сразу увидеть, насколько они мясистые. Сладце томатов прак-

тически не найти! Под кожицей кроется настоящее томатное «мясо», с совсем маленькими семенными камерами. Аромат вы будете помнить весь год, до следующего лета. Такие томаты не предназначены для хранения – только для свежего употребления в огородный сезон. Масса плодов может достигать 500г! В ассортименте компании «СеДеК» много сортов и гибри-

дов биф-томатов, но особенно хочется выделить сорта серии САХАР – «Сахарные» томаты. Это сорта на любой, даже самый взыскательный, вкус: Сахар белый, Сахар желтый, Сахар оранжевый, Сахар красный, Сахар розовый, Сахар малиновый, Сахар коричневый.

ЖЕЛАЕМ ВАМ ДИКОВИННЫХ УРОЖАЕВ!

Подписывайтесь на компанию «СеДеК» в социальных сетях и публикуйте фотографии сортов от «СеДеК» в Instagram с отметками в тексте: #седек и @agrocompany.sedek

Семена «СеДеК» – с доставкой по всей России!

Интернет-магазин:
SeedsMail.ru
E-mail: shop@sedek.ru
Телефон: 8-495-788-93-90



Минимальная сумма заказа – 500 руб.

Скидка 5%

для читателей газеты «ДАЧА» при заказе семян почтой
Промо-код ДАЧ0222*

*Для получения скидки введите промокод при заказе в интернет-магазине или сообщите при других способах заказа в компании «СеДеК». Срок действия промокода: до 31.12.22

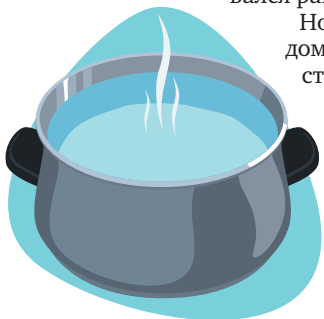


Спрашивайте семена «СеДеК» в магазинах вашего города!

РЕКЛАМА. ООО «ТД СДК-Маркет» Юр. адрес: 129110, г. Москва, ул. Переулок Напрудный, дом 10, стр. 2, эт. 2, ком. 4 РМ8Т ОГРН 1197746333113. Информация о скидках по телефону 8-495-788-93-90

Поможет кастрюля с горячей водой

■ Семенам помидоров для дружного и быстрого прорастания нужна температура 23–25°C, баклажанам и перцам – и того выше: 26–30°C. В квартире непросто подобрать место, где бы лоток с грунтом прогрелся равномерно.



Но однажды «методом тыка» нашла простой и действенный способ: где бы ни стояла емкость с семенами, ставлю ее на кастрюлю с горячей водой. Даже одна ночь такого подогрева дает на удивление быстрые всходы. Ставить лоток на кастрюлю с водой надо именно на ночь, когда ростовые процессы особенно активны. Хотя можно и на день «зарядить» новую порцию тепла.

Нина Фарьма, г. Гатчина



ИЩУ СЕМЕНА УНАБИ (ЗИЗИФУС).
Тел. 8 916 547 94 90,

Ольга Павловна, г. Подольск

ИЩУ СЕМЕНА любых вкусных сортов ребристых помидоров, семена черных помидоров.

Тел. 8 912 599 57 62,
Екатерина Павловна,
Пермский край

ШПАРГАЛКА ДАЧНИКА

ОПТИМАЛЬНАЯ ТЕМПЕРАТУРА, °С

КУЛЬТУРА/ ПЕРИОД РАЗВИТИЯ	ПРОРАСТАНИЕ СЕМЯН	РАСКРЫТИЕ СЕМЯДОЛЕЙ		РОСТ И РАЗВИТИЕ РАССАДЫ	
		днем	ночью	днем	ночью
Томат	24–26	13–16	11–13	19–20	17–18
Перец	25–30	13–16	10–12	20–24	19–21
Баклажан	23–25	15–18	13–15	20–24	19–21
Огурец	23–25	15–17	12–14	19–20	17–19
Сельдерей	18–20	14–18	12–14	14–16	12–14
Тыква	20–25	15–20	12–13	19–20	17–19
Кабачок	23–25	17–22	15–18	20–24	19–22
Капуста белокочанная	18–22	15–17	8–10	17–18	13–14

Персональная пила

■ Для плодовых деревьев я держу «персональную» пилку, которую ни для чего больше не использую. Раньше применял обычную столярную ножовку, сам затачивал ее. Но у этого инструмента есть недостаток: слишком большой развод зубьев. Из-за этого спилы получаются грубыми.

У фирменной садовой пилы развод подходящий, но она так хорошо пилит, что по неопытности начинаешь пилить ею и доски, и бревна! А потом выясняется, что при ее малом разводе пилу уже не заточить. Пропали денежки...

Вот и дал себе зарок: держать для яблонь и груш их неприкосновенный инструмент.

Владимир Лесов, г. Калуга



Просроченные семена могут взойти

■ Покупные семена дольше сохраняют всхожесть, чем указано на пакетике, поэтому не бойтесь их использовать для посева. Если всходят плохо, их нужно просто «подбодрить»: прогреть замоченные семена, замочить в стимуляторе роста.

Конечно, просроченные семена могут совсем не взойти, например, из-за хранения при излишне влажном воздухе на дачной кухне. По этой причине коробку с семенами осенью с дачи лучше увозить в городскую квартиру.

Анатолий Шурыгин, г. Муром

ЭКОЛОГИЧЕСКОЕ ОРГАНИЧЕСКОЕ ЖИВОЕ ЗЕМЛЕДЕЛИЕ

Для супербогатого урожая – супербиопрепараты

Хороший, живой почвогрунт – сильное растение. Любой почвогрунт можно улучшить в домашних условиях с помощью биопрепаратов, оздоровив и оживив его! Для этого используем уже ставшими легендарными Фитоспорин и Гуми, опрыскивая ими почву при предварительном рыхлении. Кроме того, желателно добавлять в неё чудесные

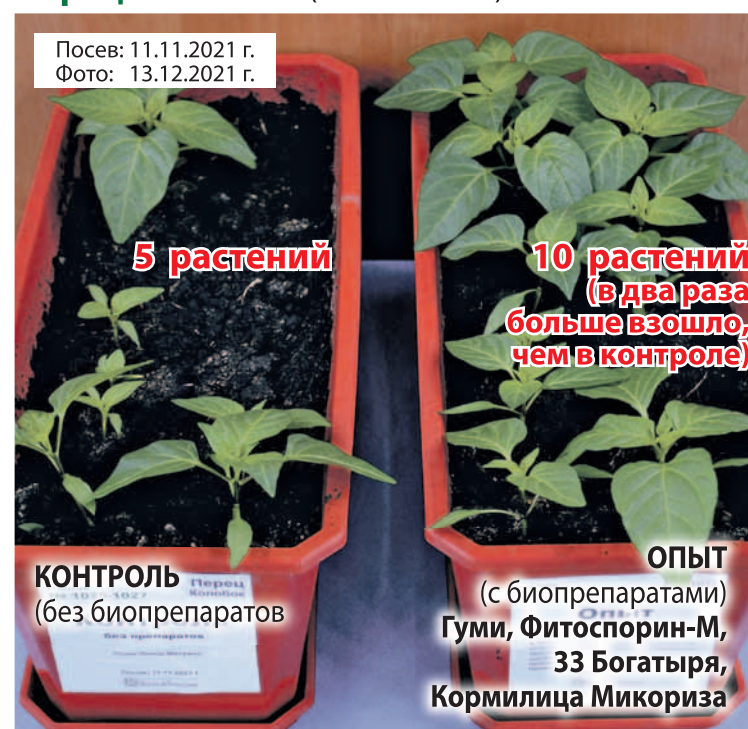
оздоравливающие биопрепараты – 33 Богатыря, оптимизирующий почвенное питание, и разрыхлитель ПухоВита, особенно полезный для тяжелой и плотной почвы. В итоге вы получите идеальный по структуре и живой почвогрунт! Для рассады лучше использовать готовый и полностью сбалансированный почвогрунт Земля-Матушка. Он богат всеми питательными веществами.

Помогаем на каждом этапе. Начинать помогать растениям

надо уже с момента проращивания семян и до получения урожая. Для этого замачиваем семена в растворе биопрепаратов Гуми и Фитоспорин в течение 12–24 часов для обеззараживания и ускорения прорастания. Перед заделкой семян увлажняем бороздки этим же раствором биопрепаратов. Затем высеваем их в «ясли» с нашим почвогрунтом, посыпая при этом щепоткой изумительного биопрепарата Кормилица Микориза. Он содержит дружественные для растений грибы, многократно усиливающие корневую систему. Своими гифами-нитеями они пронзают каждый почвенный комочек, собирая питательные вещества и влагу и передавая их вашим растениям. Равномерно увлажняем почву после посева, прикрываем её плёнкой от пересушивания и помещаем «ясли» в тёплое место (~25 °С).

Перец Колобок (опыт № 1027)

Посев: 11.11.2021 г.
Фото: 13.12.2021 г.



5 растений
КОНТРОЛЬ
(без биопрепаратов)

10 растений
(в два раза больше взшло, чем в контроле)

ОПЫТ
(с биопрепаратами)
Гуми, Фитоспорин-М,
33 Богатыря,
Кормилица Микориза



Смотрите наш канал «БашИнком» на Ютубе

www.bashinkom.ru Тел.: 8 (347) 292-09-60

РЕКЛАМА. ООО «НВП «БашИнком», г. Уфа, ул. К. Маркса, 37/1. ОГРН 1020202557121

Умные овощеводы собирают и сеют свои семена. Но весной все равно все бегут в садовые центры к заветным разноцветным пакетикам. Пакетики эти с каждым годом дорожают, а семян в них кладут все меньше, так что каждое из них на вес золота – всхожесть актуальна как никогда. Можно ли ее улучшить? Мнения дачников разделились



Семена и «шаманские пляски»

НЕ СТРАТИФИЦИРОВАТЬ, А ПРОГРЕВАТЬ

Если найти подход, иногда даже «безнадежные» семена удается разбудить. Мне долго лаванда не давалась. Делала, как на пакетице написано, а она не всходила. Потом я вычитала, что семена не стратифицировать нужно, а прогревать. Сперва в горячей воде замочить, потом землю такой же водой пролить и в теплую сеять. И все получилось! Семена перед посевом я замачиваю. Может, на всхожесть это и не влияет, зато сразу понятно, стоит сеять или выкинуть. Тут в мокрой тряпочке хорошо видно, какие семена проклюнулись, а какие лежат – значит, нужно другие сеять. Время экономится.

Елена Крошкина, г. С.-Петербург

ИЛИ ВСХОДЯТ, ИЛИ НЕТ – ТРЕТЬЕГО НЕ ДАНО

С некоторых пор я убедилась: если семена качественные, они всходят без всяких прогреваний, намачиваний и прочих «шаманских плясок». Например, пишут, что семена виолы нужно стратифицировать, но они дружно всходят и при обычном посеве. Если не всходят – никакая стратификация их не спасет. Был год, когда из 10 сортов цветов одного известного производителя у меня не взшло ничего! А прошлой весной другие семена посеяла – и всхожесть оказалась от 80 до 100%. Семена овощей обычно хорошо всходят. Даже просроченные – если были качественные и хранились правильно. А когда из свежего пакетика ни одно семечко не всходит, реанимировать бессмысленно.

Марта Штайн, г. Ярославль

ИСКУПАТЬ В ЯНТАРНОЙ КИСЛОТЕ

Янтарная кислота – хороший стимулятор не только роста растений, но и семян. Одну таблетку 0,25 г предварительно измельчаю и развожу в 1 мл теплой воды до полного растворения. В холодной воде таблетка растворяется медленно. Семена 4–5 часов замачиваю, достаю, просушиваю. Раствор не выливаю, довожу до литра и поливаю комнатные цветы.

Инга Морозова, г. Тверь

ТЕСТ В СОЛЕНОЙ ВОДЕ

Семена перца и томатов помещаю в соляной раствор на 20 минут. Всплывшие отправляю в мусор – бесполезно сеять, не взойдут. Осевшие на дне – хорошие, промываю проточной водой, помещаю ненадолго в раствор перекиси водорода или стимулятора роста – и в землю. В этом году собираюсь замачивать укроп в водке – таким образом обеззаразить, что-то он у нас хиреет в последнее время. Думаю, дело в семенах. В водке надо держать 20 минут, потом промыть. Посмотрим, что получится.

Ольга Тверитина, г. Рязань

ПРОМЫЛ – И В ХОЛОДИЛЬНИК

Покупаю семена в супермаркете, никогда ничем не обрабатываю, просто промываю их в емкости до чистой воды, заворачиваю в марлю и кладу в холодильник за пару недель до посадки. Если семена изначально качественные, то всегда всходят.

Вера Степанова,
г. Боровск, Калужская обл.

«ПОСИДЕЛКИ» В ЛИСТЕ АЛОЭ

Для улучшения всхожести семян использую сок алоэ – всем известный стимулятор. Для этого лист надо заранее срезать и положить на неделю в холодильник. Подержанный в холоде лист надо надрезать вдоль пополам и закладывать семена прямо внутрь. Пусть там посидят сутки-двое. Кто-то оставляет даже на неделю. Потом посев.

Вера Сотникова, Московская обл.

Бросать то в жар, то в холод

Испытав многочисленные способы и препараты для предпосевной обработки семян, я пришел к выводу: самый эффективный из них – это закаливание. Способствует повышению урожайности на 20–30%, «с детства» формирует устойчивость растений к холодам и контрастам температур

Растения, выросшие из закаленных семян, быстрее развиваются и зацветают, на 10–15 дней раньше плодоносят, почти не болеют.

Процедура обработки простейшая. Вначале семена замачивают в теплой комнате в течение 24 часов. Замачивать лучше в снеговой или дождевой воде, в которую добавляют удобрение с содержанием магния и бора или суспензию древесной золы – для этого 50 г золы (1 ст. ложка) кипятят в 1 л воды 20 минут.

Затем семена заворачивают в толстую ткань, укладывают в полиэтиленовый пакет и на трое суток размещают на полке холодильника, где температура около 0 °С.

Если на улице мороз меньше –5 °С, то эти же замоченные и завернутые семена можно поместить под толстый слой снега, где они будут промораживаться. На трое суток.

Эксперименты научных сотрудников НИИ овощеводства показывают: лучшие результаты дает закаливание замоченных семян контрастными температурами. Для этого в течение 10–15 суток (вплоть до появления едва заметных единичных ростков) семена попеременно оставляют на 12–24 часа то при комнатной температуре, то в холоде.

На собственной практике убедился, что теплое и холодное закаливание можно чередовать по полсуткам: днем – в комнате, ночью – в холодильнике.

В результате повышенную выносливость приобретают не только теплолюбивые пасленовые и тыквенные растения, но и капуста, морковь, свекла, лук, петрушка. Закаливание влияет именно на урожай.

Нужно иметь в виду: слабые семена в процессе промораживания могут погибнуть. Зато оставшиеся приобретают особые качества.

Александр Самодумов, агроном

МУЖЧИНЫ НА ДАЧЕ. СОВЕТЫ БЫВАЛЫХ САДОВОДОВ

УПРОЩЕННЫЙ КОМПСТ

Владимир Лившиц, садовод с 40-летним опытом, последователь разумного земледелия, г. Москва

Учитывая, что молодым дачникам всегда некогда (они работают), а пожилым уже трудно справиться с огородом, рекомендую использовать упрощенный вариант компостирования. А именно – мульчирование травой с последующим поливом «жидким компостом».

Мне 83 года, и этот способ мне сильно облегчает работу, а растениям дает прекрасные условия роста.

Итак, скошенную газонкосилкой траву нужно сразу же разложить на грядки, а оставшуюся часть складывать в емкость с водой. В эту же емкость от-

правлять отходы – корочки апельсинов-бананов, картофельные очистки – любую органику плюс биопрепарат для компостирования – источник полезных бактерий. Дать настояться неделю, не больше. Весной, когда прохладно – дольше.

Теперь главное – полученным настоем полить мульчированные травой грядки. Делать это придется нечасто, только по необходимости, так как мульча хорошо сохраняет влагу. Способ называется «жидким компостированием». Имеет тройной смысл: удобрение грядок, по-

лив растений и компостирование происходит прямо на грядке, где микроорганизмы разлагают мульчу.

Еще плюсы: не нужно таскать траву в компостную кучу. Известно, что компостная куча теряет около 70% полезных веществ, которые испаряются в воздух с газами, уходят в землю с влагой. А здесь все достается грядкам. Мульча, разлагаясь в результате жизнедеятельности микроорганизмов, дает все необходимое питание растениям. Способ значительно экономит время и силы.



ОГУРЕЧНЫЙ РАЙ на ваших грядках!

БАТЯНЯ F1

Ранний партенокарпический гибрид корншонного типа для открытого и защищенного грунта. Период от полных всходов до начала плодоношения 41-45 дней. Растение среднерослое. Огурец цилиндрический, зеленого цвета, мелкобугорчатый, длиной 8-10 см, массой 70-80 г, белошипый, генетически без горечи. В одном узле формируется 3-4 плода (пучковое плодоношение). Гибрид отличается отличным вкусом и товарными качествами, транспортабельностью, выровненностью корншионов. Устойчив к мучнистой (Рх) и ложной мучнистой росе (Рсу), кладоспориозу (Ссу), вирусу огуречной мозаики (СМV-1) и относительно устойчив к неблагоприятным факторам окружающей среды.

Прекрасный сорт огурца для консервирования и для употребления в свежем виде. Урожайность 8-10 кг/м².

БУМ F1

Всем, всем, всем! Стартует веселая шоу-программа «Огуречный Бум F1», которую ни одному продвинутому садоводу нельзя пропустить! На «сцене» — сладкие, ароматные мини-корншоны (длиной 6-8,5 см), в красивых зелёных «нарядах» с бугорками и белыми шипами, которые покоряют «милой мордашкой», отличным вкусом и обилием.

Выращивать такие огурчики можно в открытом грунте, весенних теплицах, тоннелях. Партенокарпический, пучковый (в узлах — до 4-5 завязей), женского типа цветения гибрид щедро наращивает зеленцы в любых условиях, причём период плодоношения длительный. Растения положительно реагируют на доопыление — повышается ранний и общий урожай, устойчивы ко многим болезням огурца. Плоды практически не перерастают.

ВСЕМ НА ЗАВИСТЬ® F1

Партенокарпический, высокоурожайный, скороспелый, пучковый, корншонный, НАДЕЖНЫЙ ГИБРИД — благодаря комплексной устойчивости к болезням и неблагоприят-

ным условиям среды, дает стабильно высокий урожай.

Хорошее отрастание боковых побегов обеспечивает длительное активное плодоношение, до первых морозов. В узлах формируется 3-6 и более завязей. Зеленцы красивой ярко-зеленой окраски, белошипые, с плотной хрустящей мякотью, с часто-средним опушением, длиной 9-12 см. Прекрасные засолочные качества этого гибрида завоевали сердца многих огородников. Большое преимущество гибрида — плодоношение в условиях нехватки света. Это позволяет выращивать огурцы в комнатной культуре.

МИЛЛИОНЕР F1

Это редкая удача селекционера. Действительно, чтобы в одном гибриде сочетались раннеспелость, великолепный вкус, огромная урожайность, отличный внешний вид плодов, могучий красивый куст — такое встретишь нечасто.

Очень урожайный суперпучковый гибрид женского типа цветения для выращивания в открытом грунте, весенних теплицах, тоннелях. Ветвление ограничено. Зеленцы корншонного типа, крупнобугорчатые, белошипые, длиной 8-12 см, очень высоких засолочных качеств. Гибрид «запрограммирован» на интенсивное производство короткоплодных (до 5-6 см) пикулей и мини-корншонов. Суперпучкового типа завязей, до 10 штук в узле, при этом налив плодов в узлах последовательный. Устойчив к оливковой пятнистости, вирусу обыкновенной огуречной мозаики, толерантен к мучнистой и ложной мучнистой росе.

ПУЧКОВОЕ ВЕЛИКОЛЕПИЕ® F1

Скороспелый самоопыляемый пучковый корншонный гибрид. Характеризуется обильным плодоношением в широком температурном диапазоне, активно плодоносит до глубокой осени.

В узлах формируется 3-7 завязей. Зеленцы бугорчатые, белошипые, ярко-зеленой

окраски, длиной 8-11 см, хороши в засолке и консервировании, но главное — великолепный, неподражаемый вкус свежих огурчиков. Гибрид отлично переносит похолодания, поэтому особенно рекомендуется для выращивания в Северных районах, а также на участках, расположенных в низинах, где возможны резкие перепады температуры и холодные туманы.

САМО СОВЕРШЕНСТВО® F1

Очень скороспелый, самоопыляемый, пучковый, корншонный гибрид для открытого грунта, теплиц и тоннелей, который выделяется обилием зеленцев на плетях и массивной отдачей урожая.

В узлах формируется 3-6 завязей. Зеленцы бугорчатые, белошипые, ярко-зеленые, длиной 8-10 см, с частым опушением; шипы «не колючие»! Рекомендуется для потребления в свежем виде, для всех видов, заготовок, включая бочковой засол — огурчики всегда остаются плотными и хрустящими. В отличие от других сортов, плоды не горчат при неблагоприятных погодных условиях, поэтому из них Вы всегда можете приготовить самый вкусный салат, который придется по вкусу и родным, и гостям. Ценность гибрида: раннее и дружное плодоношение, отличный вкус и устойчивость к повышенным температурам и стрессам. Урожайность до 30 кг/м²!

САНЬКИНА ЛЮБОВЬ F1

Целая лавина потрясающе аппетитных, крепких, маленьких пикулей-корншонов дружно накроет ваши огуречные грядки.

Растения женского типа цветения, ветвление ограничено (это значительно упрощает уход за растениями и не требует от садоводов специальных знаний и умений по формированию растений). Суперпучкового типа завязей, до 12 штук в узле. Специально создан для консервирования и засолки мини-огурцов в банках. Огурчики без горечи и пустот, крепкие, с тонкой кожицей, ярко-зелёные, крупнобугорчатые, белошипые, интенсивно-зеленой окраски, длиной 8-11 см, отлично транспортируются, хороши в свежем виде и совершенно изумительны при консервировании и в соленьях. Устойчив к оливковой пятнистости, вирусу обыкновенной огуречной мозаики, толерантен к мучнистой росе, ложной мучнистой росе.

СИБИРСКАЯ ГИРЛЯНДА F1

Гибрид будущего, который поразил селекционеров всего мира своей невероятной урожайностью, способностью плодоносить даже в самых экстремальных условиях — до

первых морозов.

Вид гибрида «в действии» завораживает: плети, словно новогодняя гирлянда, сплошь увешаны множеством маленьких, словно на подбор, огурчиков, собранных в пучок — сочных, хрустящих, ароматных, невероятно сладких.

Скороспелый, самоопыляемый гибрид букетного типа, зеленцы 5-8 см, не перерастают, великолепны в засолке, без пустот и горечи... Можно продолжать до бесконечности! Обязательно попробуйте сами! Посадив «Гирлянду» лишь раз, она станет самой популярной на вашей грядке!

СИБИРСКАЯ ТРОЙКА F1

«Тройка мчится, тройка ска-чет...», — поется в известной песне.

И «едет» эта Сибирская тройка F1 к российским садоводам, чтобы они могли получать стабильно высокие огуречные урожаи вкусных и полезных корншонов независимо от условий. И это одно из главных достоинств Сибирской тройки F1! Гибрид скороспелый, партенокарпик, женского типа цветения, пучковый (в узлах — до 4-5 завязей), для открытого и защищенного грунта. Растения сильнорослые, с хорошим отрастанием боковых побегов, холодостойкие, теневыносливые. На кусте может одновременно наливаться до 10-12 плодов. Зеленцы бугорчатые, белошипые, длиной 10-12 см, с превосходными засолочными и вкусовыми качествами. Гибрид устойчив к основным болезням.

СИБИРСКИЙ ПУЧОК F1

Стабильное плодоношение при любых условиях выращивания. Раннеспелый партенокарпический гибрид женского типа цветения. Для пленочных теплиц и открытого грунта. Период от всходов до сбора урожая 38-42 дня. Растение сильно-рослое, ветвление слабое. Боковые побеги преимущественно с ограниченным типом роста. Плоды цилиндрические, белошипые, крупнобугорчатые, длиной 12-14 см, диаметром 3,5-4,5 см. Масса 120-150 г. Устойчив к вирусу огуречной мозаики, оливковой пятнистости и толерантен к мучнистой росе и пероноспорозу.

Для потребления в свежем виде и маринования.

ТЁМА F1

Невероятно урожайный, скороспелый, пчелоопыляемый гибрид женского типа цветения, для открытого грунта и пленочных теплиц. Плоды темно-зеленые, крупнобугорчатые, белошипые, длиной 10-12 см, сочные, хрустящие, без горечи, идеальны для консервирования.

Ценность гибрида: сочетание раннеспелости с высокой урожайностью, дружное плодоношение, отличные вкусовые качества, комплексная устойчивость к болезням.

ТОЛЯН F1

Очень ранний, сверхурожайный, партенокарпический огурец-корншон для выращивания в открытом грунте и пленочных теплицах. Корншоны бугорчатые, с белым опушением, длиной 8-10 см, без пустот, генетически свободны от горечи. Гибрид устойчив к настоящей мучнистой росе, оливковой пятнистости, относительно устойчив к ложной мучнистой росе и корневым гнилям.

Используется в свежем виде и для консервирования.



Фирменный розничный магазин «Уральский дачник», Москва, пр-т Андропова, д. 17, корп. 1 (ст. м. «Коломенская», последний вагон из центра, выход, направо-налево, 2 мин. пешком). Розничный заказ можно оформить по тел. +7 (351) 242 00 87 или на сайте www.semena74.com (промокод на 2022 г. 987911 — 5%). Оптовых покупателей приглашает ООО «ССПК Агрофирмы МАРС», e-mail: info@semena74.com, www.marsagro.ru

СПРАШИВАЙТЕ В МАГАЗИНАХ ВАШЕГО ГОРОДА

Лучше нету того цвету, когда есть антоциан



Некоторые огородники до сих пор относятся подозрительно к картофелю с цветной мякотью. Спрашивают: съедобны ли? Смею вас заверить: это самая настоящая картошка с чисто картофельным вкусом. После испытаний многих сортов я оставила у себя несколько. По каким соображениям, расскажу подробнее

Вокруг цветного картофеля много мифов. Кто-то считает, что такие сорта более капризны и малоурожайны. Мой опыт показал: по-разному могут вести себя и обычные сорта, и цветные. Некоторые картофелеводы пишут, что сорт с красной мякотью имеет ореховый вкус, но я не встречала и даже не представляю, как картофель может напоминать орех. Кто-то верит, что это результат генной инженерии. Давайте разберемся.

ЗАВИСИТ ОТ ПОГОДЫ И ПОЧВЫ

Интенсивность цвета кожуры и мякоти у многих сортов способна меняться в зависимости от климатических условий, осадков, удобрений, состава почвы

Картошка бывает и черной!

В дикой природе у себя на родине, в Южной Америке, растут сорта картофеля с разным цветом мякоти. Есть даже с черной. Цвет зависит от количества антоцианов, которые есть в любом овоще, и чем больше этого вещества, тем темнее мякоть. В картофеле с цветной мякотью его очень много.

Хвала антиоксидантам

Антоцианы – это мощные антиоксиданты, защищающие наш организм от свободных радикалов, которые повреждают клетки человека и вызывают разные болезни. Чем для нас полезны антоцианы:

- ✓ могут замедлять старение,
- ✓ помогают при лечении центральной нервной системы,
- ✓ помогают при бактериальных заболеваниях,
- ✓ снижают вероятность развития сахарного диабета,

- ✓ положительно влияют на состояние кожи, волос,
- ✓ ученые доказали, что растительные антоцианы могут быть эффективными против рака,
- ✓ поддерживают сердечно-сосудистую систему,
- ✓ питают клетчатку глаз,
- ✓ укрепляют мелкие сосуды.

Люди постепенно начинают понимать пользу цветного картофеля и стараются выращивать у себя хотя бы один сорт.

СОРТА, КОТОРЫЕ Я ВЫБИРАЮ

ИСПЫТАЛА МНОЖЕСТВО СОРТОВ, ОСТАНОВЛЮСЬ НА НЕСКОЛЬКИХ ИНТЕРЕСНЫХ



■ **Дикий черный** – клубни продолговатой формы массой 300–450 г. Урожайность высокая, 16–18 клубней под кустом. К болезням устойчив. Но не понравился тем, что есть белые прожилки в мякоти.



■ **Purple Majesty (Пурпурное величество)** – фиолетовая кожура и такая же мякоть. Создан на основе диких форм. Среднеспелый. Нематодоустойчив, ничем не болеет.



■ **Zoe (Зое)** – тоже сорт иностранной селекции с красной мякотью. Клубни крупные, и их много, около 20 штук под кустом – среди цветных сортов так бывает редко.

Индиго – мякоть синяя с белыми прожилками. Хорошо растет на любой почве, урожайный. Но у меня поражен фитифторой.



■ **Нигер** – давно искала его и нашла. Довольно необычный – с длинными крупными клубнями с темно-фиолетовой кожурой и с желтой мякотью, на которой имеется одно фиолетовое пятно. Однако я отказалась от сорта, так как это самое фиолетовое пятно в пюре не толчется, получается невкусно.



■ **All Red (Весь Красный)** – зарубежной селекции, из названия понятно, что сорт имеет красную мякоть и кожуру, но в зависимости от погоды она может быть светлее или темнее. Клубни массой 200–300 г, в одном гнезде 6–7 штук. Сорт устойчив к фитифторе, парше и вирусам. Среднеспелый. Стабильно дает урожай, порадовал даже в некартофельный 2021-й год.



■ **Черный дрозд** – сорт отечественный, его вывел селекционер А. Д. Ковтун. Кожура темно-фиолетовая и мякоть насыщенно-фиолетового цвета. Среднепоздний. Кусты высокие. Клубни крупные, в одном гнезде 10–15 штук.

После нескольких лет посадок из этих сортов оставила у себя **Весь Красный**, **Зое**, **Пурпурное величество**, **Черный дрозд**. Во-первых, нам так много не нужно. Во-вторых, я люблю однотонную мякоть без белых прожилок, так что некоторые сорта отпали по этой причине. Хочу добавить, что цветные сорта хорошо хранятся зимой. Нам они очень нравятся, так как вкусные и полезные, калорий в них меньше, крахмала тоже – не растолстеешь. Они рекомендованы даже диабетикам.

Желаю всем читателям здоровья, и пусть картофель с цветной мякотью поможет вам в этом. **Д**

Людмила Андреева, с. Люк, Завьяловский р-н, Удмуртия



Перец: посадка по расчету

На кого грешить, если появляются проблемы со всходами перца или со здоровьем рассады? На себя или производителя семян? Сладкий перец – культура нежная, южная, с рассадой лучше все заранее рассчитать. Что мы и сделали перед стартом посевных работ, чтобы ничего не упустить

1 Сроки посева на рассаду. Они у перца достаточно широки – конец февраля – начало марта. Учитываем факторы:

- для теплицы или открытого грунта;
- регион;
- запланированное время высадки рассады на постоянное место;
- погоду к тому времени.

Поясно на примере своей практики в Московской области, где в первой половине мая еще прохладно, особенно ночью, даже случаются заморозки. Как правило, теплеет либо после 15–20 мая, либо в конце первой декады июня. Поэтому в открытый грунт, под временное пленочное укрытие рассаду рассчитываю высаживать в конце мая – начале июня. А в поликарбонатную теплицу уже 15 мая, иногда раньше, если позволяет погода и почва внутри теплицы успевает прогреться. Промедление плохо сказывается на урожайности.

2 Возраст растений. Нужно учесть заранее:

- семена перца всходят через 7–10 дней;
- от всходов до высадки рассада должна быть в возрасте 60–70 дней.

Вот и получается, что посевы на рассаду надо начинать уже в конце февраля.

3 Место выращивания семян. Заранее нужно подготовить самое светлое окошко с широким подоконником или полку на надежно утепленном балконе с электрообогревателем.

Помимо семян потребуются вместительные стаканчики, плодородная рыхлая почва, комплексные водорастворимые удобрения, а в идеале – еще и светодиодный светильник.

4 Температура для прорастания свежих семян 23–26°C. Тогда во влажной среде всходы появятся примерно через неделю, о чем и надо позаботиться.

5 Посадка в емкости 8x8 см. Перцы плохо переносят пересадку. Рассаду лучше выращивать без пикировки, в индивидуальных емкостях размером от 8 x 8 см и больше (пластиковые стаканчики (по 500 мл), торфоперегнойные горшочки). Наполняют их до краев питательной почвой или просеянным огородным компостом, немного уплотняют и увлажняют.

6 Замачивание семян в течение 12 часов. Чтобы ускорить появление всходов и способствовать развитию мощной корневой системы, перед посевом семена в течение 12 часов замачивают в слабом растворе гумата натрия (раствор

должен быть не темнее пива!) или янтарной кислоты (0,01%-ной), или остывшем отваре древесной золы.

7 Глубина посева – 1–1,5 см. Семена присыпают почвой на сантиметр-полтора.

8 Для страховки сеять по 2 семечка. Семена могут оказаться некачественными, поэтому в каждую емкость высеивают по два семени (на расстоянии 2–3 см друг от друга), потом слабый сеянец либо удаляют, либо аккуратно пересаживают.

9 Температура на подоконнике – 25°C. На холодном подоконнике температура зимой может опускаться до недопустимых для перца 10–12°C, тогда

процесс прорастания может затянуться на три недели. Нужно заранее предусмотреть и разместить «заряженные» емкости поблизости от отопительной батареи, где стабильная температура около 25°C.

12 Яркое освещение по 12 часов. Перцы – исключительно светлюбивы. Желательно сразу установить над домашним «огородом» энергоэкономичный светильник с яркой светодиодной лампочкой (20 Вт), включая его в пасмурные дни.

13 Температура для всходов. Для появившихся сеянцев лучшая температура днем 16–18°C, ночью около 15°C, спустя неделю и в дальнейшем в солнечные ясные дни – 22–25°C, в пасмурные – 18–20°C.

14 Подкормки – каждую декаду. Перцы весьма «прожорливы». При этом поливы из почвы быстро вымывают питательные вещества, которые надо восполнять. Поэтому важны подкормки слабым 2%-ным раствором комплексных минеральных удобрений: первый раз после формирования 2–3 настоящих листочков, затем каждую декаду, вплоть до посадки на огород. **Д**

Венедикт Дадыкин, журналист, агроном



ВАЖНО!
ГОРШОЧКИ У БАТАРЕИ ОБЯЗАТЕЛЬНО ЧЕМ-ЛИБО ПРИКРЫВАЮТ СВЕРХУ, ИНАЧЕ ПЕРЕСОХНУТ. ИХ НУЖНО ЕЖЕДНЕВНО ПРОВЕРЯТЬ: КАК ТОЛЬКО НАД ПОВЕРХНОСТЬЮ ПОЧВЫ ПОЯВИТСЯ ПЕРВЫЙ РОСТОК – БЕЗ ПРОМЕДЛЕНИЯ ВСЕ ЕМКОСТИ ВЫСТАВЛЯЮТ НА СВЕТОЕ ОКОШКО



МУЖЧИНЫ НА ДАЧЕ. СОВЕТЫ БЫВАЛЫХ САДОВОДОВ

ВЕСЕННИЕ СМОТРИНЫ И СКОРАЯ ПОМОЩЬ РАСТЕНИЯМ

Андрей Лысков, к. б. н., почвовед, г. Москва

■ Весной с растениями нередко случаются неприятности. Опасность представляют:

- ✓ выпревание растений во время оттепелей, что вызывает их углеводное истощение,
- ✓ вымокание растений,
- ✓ выпирание травянистых многолетников из почвы,
- ✓ поздние весенние заморозки.

Как в эту пору помочь зеленым питомцам? Многие проблемы решаются при своевременном и грамотном снятии зимних укрытий.

Все перезимовавшие растения внимательно осматривают, удаляют сломанные, поврежденные, высокие и побуревшие от ожогов побеги, вырезают их до первой живой почки. В сомнительных случаях это занятие оставляют до распускания листьев или молодой хвои. Ветви хвойных и пригнутых к земле кустарников аккуратно расправляют. Морозобойные трещины на стволах и крупные срезы обязательно дезинфицируют и замазывают древесным бальзамом.

Ослабленные после зимы, поврежденные, а также пересаженные осенью или зимой растения обильно проливают водой, не допуская высыхания почвы. Кроны хвойных бывает полезно опрыскивать теплой водой, а ягодные кустарники – горячей. Для улучшения ростовых процессов в период распускания почек растения рекомендуют обработать стимуляторами роста. Результативно использование препаратов на основе эффективных микроорганизмов и гуматных соединений.

Ранняя рассада: за и против



Эта проблема мной выстрадана, причем, в течение многих лет. Уже в январе-феврале начинается всеобщий ажиотаж вокруг посевов на рассаду: соседка перцы уже посеяла, значит, и мне надо! За семена раньше других хваталась и я, пока, наконец, не сделала выводы. Надеюсь, они помогут и вам взвешенно подойти к посевам

Когда это хорошо

Сеять рано – в феврале и даже в январе – можно далеко не все культуры и только в том случае, если созданы необходимые условия. Причем «можно сеять» не значит «нужно».

- Имеет смысл высевать пораньше культуры с очень продолжительным вегетационным периодом, туговсхожие, медленно развивающиеся.

Например, чтобы увидеть цветение модных в последние годы эустом, их нужно посеять в январе – иначе зацветут до осенних заморозков они могут и не успеть. По той же причине рано сеют гвоздику Шабо.

- Из овощных культур в очень ранних посевах объективно нуждаются разве что корневая сельдерей и лук-порей, с остальными лучше не спешить.

- Многолетники сеют рано, чтобы увидеть цветение уже в первый год. Если такой цели нет, с посевом примул,

дельфиниумов, лаванды и других многолетних цветов можно особо не торопиться.

- С земляникой так же: ранний посев мелкоплодных сортов имеет смысл лишь в том случае, если важно получить урожай в первое лето, а оптимальный срок посева для этой культуры – вторая половина февраля или март.

- Ранний посев оправдан, если семена нуждаются в стратификации, поскольку это процесс длительный – от 2–3 недель до нескольких месяцев. Но тут следует учесть, что далеко не всем культурам такая подготовка действительно необходима.

Так, вопреки распространенным рекомендациям, мелкоплодная земляника, лаванда, многие сорта примул, дельфиниумов и других цветов прекрасно всходят без стратификации – при условии нормального качества семян.

ЧТО СВОДИТ НА НЕТ УСИЛИЯ ТОРОПЛИВЫХ

При недостатке света и высокой температуре сеянцы быстро вытягиваются и слабеют. Такая рассада часто болеет и слабо развивается, в итоге все преимущества раннего посева сходят на нет. Чтобы потом не сожалеть о напрасно потраченном времени, деньгах и собственных силах, сейте лишь в том случае, если создали условия для рассады.

Чтобы рассада правильно развивалась, ей нужен свет и тепло. И если подходящую температуру в домашних условиях обеспечить реально, то освещение – большой вопрос. Даже на больших окнах южного направления зимой освещение для растений недостаточное, зимним посевам необходимо досвечивание. Хотите сеять рано – устанавливайте лампы.

Когда это плохо

- Совершенно точно не следует сеять рано быстро растущие овощи и цветы, особенно те из них, которые болезненно реагируют на пересадку при перерастании (тыквенные культуры, к примеру).

- Любая переросшая рассада долго болеет после высадки, зачастую плохо приживается. Так вместо ожидаемого раннего урожая получатся ненужные огорчения и лишние хлопоты с выживанием ослабленных растений.

- У каждой овощной культуры есть оптимальный возраст высадки рассады – если он существенно превышен, растение будет долго и трудно адаптироваться, болеть, может даже погибнуть. Но каждую весну дачники упорно везут из города цветущие (а то и с завязями) помидоры, перцы и баклажаны, порой

даже не понимая, в чем ошибка и почему все старания пошли насмарку.

- Рассаду томатов рекомендуется высаживать в возрасте от 40–50 дней (для ранних сортов) до 70 дней (для поздних). Следовательно, если вы сажаете помидоры в теплицу во второй половине мая, сеять их в феврале не нужно, никакой пользы от этого не будет.

- Оптимальный возраст рассады перца – 50–65 дней, баклажана – 45–60, а тыквенных (огурцов, кабачков, тыквы) – не более 20–30 дней. Легко посчитать, когда лучше сеять, исходя из своих условий.

Не стоит равняться на других и начинать рано только потому, что так делает кто-то другой, – сейте в те сроки, которые именно для вас будут оптимальными. **Д**

*Марина Герасименко,
д. Орешки, Ярославская обл.*

МУЖЧИНЫ НА ДАЧЕ. СОВЕТЫ БЫВАЛЫХ САДОВОДОВ

КОГДА СНЕГ – БЛАГО

Павел Траннуа, ученый агроном, Калужская обл.

■ Что делать с толстым снежным настом, которого ныне много даже в южных краях? В глазах почвоведов – это благо, так как снег всюду промывает почву от хотя бы части загрязнений. А их попадает в грунт на каждом участке предостаточно: бытовая химия, моющие средства, ядохимикаты, неочищенные удобрения...

Первая цель – накидывание снега с дорожек в огород и особенно в теплицу, где земля обычно вообще не промывается осадками и наиболее засолена.

Вторая цель – плодовые кусты. Закидывание жимолости с головой обеспечивает обильное плодоношение, так как снег не дает ей зацвести преждевременно в оттепели марта и затем потерять цветки в вернувшиеся морозы.

Третья – крыжовник, малину, смородину тоже нужно укрыть снегом полностью. Ничего, что цветение задержится на несколько дней: зато пчел и шмелей будет больше.

Невысокие хвойные сугробы защитят от зимнего выгорания на

солнце, а весной их хвоя будет свежа и чиста.

Яблоням воды всегда не хватает, так что запас влаги на глубине пригодится. Но я надеюсь, что стволы их вы защитили: в этом году будет долгое снеготаяние, поэтому вероятны солнечные ожоги коры. Сейчас можно защитить так: просто воткните в снег доски с южной стороны дерева.

И, наконец, теплицы. Главное – сохранить от снега сами дуги: под центральные неплохо бы подставить жерди или доски.



Час посева

У каждого семечка свой час. Чтобы получить знатный урожай, важно правильно определить время посадки. В этом нам поможет календарь посевных работ, которым традиционно пользуются земледельцы



СРОКИ		ФЕВРАЛЬ	МАРТ	АПРЕЛЬ	МАЙ
I ДЕКАДА	ОВОЩИ		На рассаду: баклажан (ранние сорта), перец сладкий (ранние сорта), томат (среднего срока созревания)	В теплице: редис, салат, пекинская капуста На рассаду: капуста белокочанная, капуста цветная (поздние сорта)	В открытый грунт: свекла столовая, сельдерей листовый и черешковый, кабачок, патиссон, тыква, морковь поздняя, петрушка корневая, редис, лук чернушка (для выращивания лука-севка), салат
	ЦВЕТЫ		На рассаду: агератум, мезембриантемум, перилла, петуния	На рассаду: георгина однолетняя, табак душистый, салыпгоссис, пиретрум	В открытый грунт: аквилегия, дельфиниум, ирис, лилейник, алиссум, василек, гипсофила изящная, иберис, календула, космея, лавatera, лен, мальва, маттиола двурогоя, нигелла, эшшольция
II ДЕКАДА	ОВОЩИ	На рассаду: сельдерей	На рассаду: томат (ранние и средние сорта для теплиц), капуста белокочанная (ранние сорта), цветная капуста	На рассаду: огурец, кабачок, патиссон, тыква, дыня, капуста белокочанная (среднепоздние сорта)	В открытый грунт: тыква, огурец, фасоль кустовая, фасоль вьющаяся, кольраби, редис
	ЦВЕТЫ	На рассаду: бегония клубневая и всегдацветущая	На рассаду: левкой, арктотис большой, пенстемон, портулак, рудбекия, флокс Друммонда, цинния, шизантус, астра однолетняя (поздние сорта)	На рассаду: аквилегия, амарант, кохия, лимониум Суворова, скабиоза, целозия, цинния	В открытый грунт: георгина, горошек душистый, бархатцы, настурция, аквилегия, дельфиниум, ирис, лилейник, алиссум, василек, гипсофила изящная, иберис, календула, космея, лавatera, лен, мальва, маттиола двурогоя, настурция, нигелла, фасоль декоративная, эшшольция
III ДЕКАДА	ОВОЩИ	На рассаду: баклажан, перец сладкий (средне-спелые сорта), томат (средне-спелые сорта для теплиц)	На рассаду: томат (ранние сорта, для открытого грунта), капуста белокочанная (ранние и поздние сорта), капуста цветная	На рассаду: капуста белокочанная (средне-спелые сорта) В открытый грунт: свекла столовая, сельдерей листовый и черешковый, кабачок, патиссон, морковь ранняя, петрушка на зелень, редис, укроп	В открытый грунт: фасоль кустовая, фасоль вьющаяся, редис, огурец
	ЦВЕТЫ	На рассаду: бальзамин, петуния	На рассаду: бархатцы, гайлардия, годдеция, гелихризум, горошек душистый, астра однолетняя (ранние сорта)	В открытый грунт: аквилегия, дельфиниум, ирис, лилейник	В открытый грунт: бархатцы, космея, ипомея, календула, настурция, фасоль декоративная, фиалка Виттрока, наперстянка, шток-роза, гвоздика Шабо, гвоздика турецкая

Сроки посевов указаны для средней полосы России



НОВИНКИ ТОМАТОВ 2022

Семена на все времена!



ТОМАТ ИРИШКА F1

Раннеспелый (80-110 дней от всходов) гибрид для открытого грунта и пленочных укрытий. Растение детерминантное, высотой 70-80 см. Первая кисть закладывается над пятым-шестым листом, последующие через один-два листа. Плоды красные, ровные, округлые, гладкие, плотные, массой 80-120 г, кисло-сладкого вкуса. Ценность гибрида: дружная отдача урожая, неприхотливость в выращивании, отличные вкусовые качества, хорошее качество плодов, устойчивость к мучнистой росе и вирусу табачной мозаики. Для потребления в свежем виде и цельноплодного консервирования.

ТОМАТ БУГИ ВУГИ F1

Раннеспелый (95-110 дней от всходов) гибрид для теплиц. Растение индетерминантное, высотой 1,3-1,8 м, среднеоблиственное. В кисти 5-6 плодов. Плоды плоско-округлые, слегка ребристые, интенсивно-розового цвета без зеленого пятна у плодоножки, массой 200-250 г. Мякоть плотная, сахаристая, малосемянная, очень вкусная. Ценность гибрида: урожайность, высокое качество плодов, устойчивость к перепадам температур и недостатку света, устойчивость к вирусу томатной мозаики, фузариозному увяданию, вершинной гнили. Рекомендуется для свежего потребления.

ТОМАТ ДОННА АННА F1

Раннеспелый (90-100 дней от всходов) гибрид для пленочных теплиц. Растение полудетерминантное, хорошо облиственное, высотой до 1,7 м. Первая кисть закладывается над 6-7-м листом, последующие формируются через два листа, в кисти 5-6 плодов. Плоды округлые с носиком, гладкие, плотные, в биологической спелости сочного красного цвета, массой 185-200 г. Мякоть сочная, с выраженным томатным, кисло-сладким вкусом, многокамерная. Ценность гибрида: раннеспелость, дружная отдача урожая, устойчивость к комплексу заболеваний и перепадам температур. Рекомендуется для свежего потребления и всех видов переработки.

ТОМАТ СОСУЛЬКА РОЗОВАЯ

Среднеранний (105-115 дней от всходов) сорт для пленочных теплиц. Растение индетерминантное, высотой от 1,5 до 2-х м, в кисти 7-9 плодов. Плоды удлиненные с носиком, ярко-розовые, массой 100-150 г, с плотной, вкусной мякотью. Ценность сорта: дружная отдача урожая, выровненность плодов, высокое содержание сухих веществ, устойчивость к растрескиванию, относительная лежкость, отличные вкусовые качества. Предназначен для свежего потребления, консервирования.

ТОМАТ ЧЕРНЫЙ КОТ F1

Раннеспелый (90-110 дней от всходов) гибрид для пленочных теплиц. Растение индетерминантное, высотой до 2-х метров, мощное, ветвистое. Плоды округлые, слаборебристые, массой 100-160 г, мясистые, сладкие, с выраженным помидорным вкусом, ароматом. Окраска плодов в технической спелости буро-зеленая, в биологической вишнево-коричневая, на разрезе темно-вишневая. Антоцианы, дающие темную (коричневую, фиолетовую) окраску плодам, полезны для иммунитета и для профилактики вирусных и простудных заболеваний. Ценность гибрида: высокопродуктивный, стабильно урожайный, стрессоустойчивый, с великолепными вкусовыми качествами. Идеален для свежего потребления.

ТОМАТ ХАМЕЛЕОН F1

Раннеспелый (95-100 дней от всходов) гибрид для пленочных теплиц. Растение индетерминантное с укороченными междоузлиями, высотой 1,5-2,0 м. Кисть простая, состоит из 7-10 плодов. Плоды округлые, гладкие, глянцевые, массой 40-50 г. В технической спелости темно-

зеленые, в биологической темно-фиолетовые с красными вкраплениями. Мякоть вишнево-красного цвета, сладкая и ароматная. Ценность гибрида: урожайность, декоративность, уникальный вкус плодов. Антоцианы, дающие темную (коричневую, фиолетовую) окраску плодам, полезны для иммунитета и для профилактики вирусных и простудных заболеваний. Предназначен для свежего потребления и цельноплодного консервирования.

ТОМАТ ЧЕРРИ ОРАНЖЕВЫЙ КОКТЕЙЛЬ F1

Раннеспелый (100-105 дней от полных всходов), индетерминантный гибрид для пленочных теплиц. Растение высотой до 2-х метров, сильнооблиственное, ветвистое. Кисть сложная, большая, веерообразная. В кисти до 30-50 плодов. Смотрится очень ярко и аппетитно. Плоды округлые, золотисто-оранжевые, сладкие, массой 7-15 г. Ценность гибрида: высокая урожайность, декоративность, великолепный вкус, растянутый период плодоношения. Рекомендуется для потребления в свежем виде, цельноплодного консервирования, а также для декорирования различных блюд.

ТОМАТ АФРОЧЕРРИ

Раннеспелый (95-110 дней от полных всходов) сорт для пленочных теплиц. Растение индетерминантное, высотой до 2-х м, с укороченными междоузлиями. Первое соцветие закладывается над 7-8-м листом. В кисти 7-9 штук. Плоды округлые, бордово-коричневого цвета, с бордовой, сочной, сладкой мякотью, массой 25-40 г. Ценность сорта: отличные вкусовые качества, урожайность, высокие антиоксидантные свойства. Предназначен для свежего потребления и цельноплодного консервирования.

ДОМ СЕМЯН™

Телефоны:

+7 (812) 633-09-92,
+7 (812) 633-09-30.

Оптовый отдел:

+7 (903) 099-22-55.

Сайт: www.seed.ru.

E-mail: sso@seed.ru

Спрашивайте семена компании «ДОМ СЕМЯН» в магазинах вашего города

Консультирует юрист Кира Лукьянец

Где найти документ о решении спорных моментов



В 2020 году в августе премьер Мишустин подписал закон о размещении объектов даче. В том числе, в документе есть пункт, что туалет от угла участка должен находиться в 6 м. Где найти этот документ и как он называется? Он был издан для решения спорных вопросов.

Константин Викторович, Наро-Фоминский район, Московская обл.

■ Проведя розыск похожих на ваше описание нормативно-правовых документов, мы выяснили следующее. В августе 2020 года никаких документов, касающихся нормативов расстояний на земельных участках для личного пользования граждан, в Правительстве РФ издано не было. Однако в апреле 2020 года вступила в силу новая редакция СНиП 30-02-97 – Свод правил СП 53.13330.2019 «Планировка и застройка территории ведения гражданами садоводства. Здания и сооружения».

Согласно этому документу, при отсутствии канализации, обустройство надворной уборной или септика, а также устройство компостной ямы, площадки или ящика допускается не ближе 2 м от соседнего участка или уличного ограждения.

При этом расстояние от надворной уборной до стен соседнего дома должно быть не менее 12 м, до стен дома на этом же участке – не менее 8 м, до колодца – 8 м. При наличии в СНТ централизованной системы водоснабжения следует учитывать расстояние установленной зоны санитарно-защитной охраны.

При взаимном согласии домовладельцев допускается блокировать хозяйственные постройки – то есть, как было принято в советские времена, располагать уличные туалеты таким образом, чтобы они все были собраны в «точке соприкосновения» четырех соседних участков.

В КАКОМ ЗАКОНЕ ОБ ЭТОМ
НАПИСАНО

П. 6.3, 6.8, 8.2 Свода правил
СП 53.13330.2019.



Имеет ли право председатель работать бухгалтером?

Согласно какой статье бухгалтер СНТ имеет право совмещать работу председателя? При каком условии?

Ольга Павловна, г. Подольск

Допустимо ли, чтобы председатель СНТ работал одновременно и бухгалтером? По закону председатель избирается, а бухгалтер нанимается. У нас получается, что председатель сама себя наняла. Имеет ли председатель на это право?

Елена, Пушкинский р-н, Московская обл.

■ Никаких ограничений и запретов на совмещение и дополнительную работу для любых должностей и профессий в настоящее время законодательством не предусмотрено. Исключением является только здравый смысл – когда совмещение работ физически невозможно. Однако председательство и ведение бухгалтерии вполне возможно совмещать.

Председатель – выборная должность, при этом он может быть наемным работником и работать по трудовому договору, а может и не быть. Бухгалтер не является выборной должностью, это просто наемный сотрудник в СНТ, с которым руководитель товарищества (председатель) подписывает трудовой или гражданско-правовой договор.



Вообще, в товариществе совершенно необязательно должен быть бухгалтер. Организация бухгалтерского учета является обязанностью председателя, при этом он сам принимает решение, нанимать ли ему бухгалтера, передать ли вопросы бухучета на «аутсорс» в специализированную фирму или вообще вести учет самому.

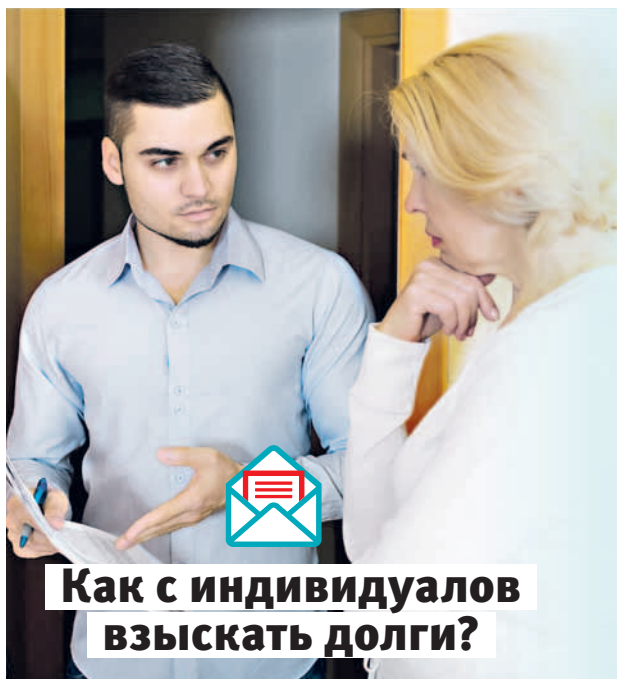
Председатель может отказаться от услуг бухгалтера и взять эту нагрузку на себя в попытке сэкономить, потому что содержать работника – это дорогое удовольствие для рядового СНТ. Надо платить не только зарплату, но и отчислять за работника около 30% взносов в фонды.

Но в вашем случае явно речь идет не об экономии, а о том, что председатель выполняет двойную работу (председателя и бухгалтера) и за каждую, соответственно, получает зарплату. Имеет ли он право так сделать? Да, имеет, если общее собрание согласно нести расходы за двоих работников, а у ревизионной комиссии нет претензий по качеству ведения бухгалтерского учета, управленческой и финансово-хозяйственной деятельности.

Что касается правильного оформления такой деятельности, то можно оформить как совместительство в рамках трудовых отношений или как оказание гражданско-правовых услуг, если деятельность бухгалтера/председателя в вашем СНТ не имеет признаков трудовой деятельности.

В КАКОМ ЗАКОНЕ ОБ ЭТОМ
НАПИСАНО

Ч. 3 ст. 7 Федерального закона «О бухгалтерском учете»; ст. 60.2, ст. 151 Трудового кодекса РФ.



Как с индивидуальных взыскать долги?

В СНТ кто-то продает участок, кто-то покупает, так у нас за последние 3 года появились два индивидуала. Один то платит взносы, то нет, а второй ни за что не платит, кроме электричества. По новому закону индивидуал обязан платить взносы и участвовать во всех расходах. Но устав у нас старый, нет возможности его сделать. В силе ли старый устав? Можно ли опираться на него для получения взносов? В нем речи об индивидуалах не было. Эти садоводы заявления о принятии в СНТ не писали.

Анна Ивановна,
Орехово-Зуевский р-н, Московская обл.

■ До приведения устава СНТ в соответствие существующим нормам он продолжает действовать лишь в части, им не противоречащей. Но, подчеркну, продолжает действовать! Соответственно, вы имеете право опереться на устав и на нормы закона.

Поскольку ваши должники не являются членами СНТ, то обращаться придется в районный суд с исковым заявлением. Судебный приказ сделать не получится – этот порядок действует только в отношении членов товарищества. В исковом заявлении можно вообще про устав не упоминать, а мотивировать свои требования именно нормами Закона № 217-ФЗ и гражданского законодательства. Заверенную копию устава следует приложить к иску.

Если у вас нет возможности написать новый устав, то можно воспользоваться примерной формой, которую легко найти в Интернете, и переработать ее с учетом особенностей своего поселка. Затем следует утвердить устав на общем собрании. Нужно, чтобы за него проголосовало не менее 2/3 от присутствующих. После этого устав, заявление по форме № Р13014, документ об уплате госпошлины (800 руб.) и протокол собрания нужно подать в налоговую, которая занимается регистрацией юрлиц.

В КАКОМ ЗАКОНЕ
ОБ ЭТОМ НАПИСАНО

Ст. 17 Федерального закона № 129-ФЗ от 08.08.2001; ст. 122 ГПК РФ; ч. 5 ст. 54, ст. 5 Федерального закона № 217-ФЗ от 29.07.2017.



Может ли председатель в два раза поднять взносы?



Председатель СНТ не предоставляет никаких финансовых документов. Объясняет это тем, что он так уходит от налогов и не может вывешивать на всеобщее обозрение. Нет аудита, никто не видел устава СНТ. Требуется сдать 17 000 руб. на прокладку кабеля. У меня сдвоенный участок, и он требует с меня двойную сумму. То есть он увеличил в два раза размер членских и целевых взносов собственников сдвоенных участков. Имеет ли право председатель увеличивать в два раза взносы, если проголосует собрание? В старом уставе написано, что членские и целевые взносы платят с участка. Новый устав никто не видел. Председатель говорит, что взносы теперь будут платить с соток. У меня два участка, но один собственник. Может ли председатель на меня подать в суд за то, что целевые и членские взносы я плачу, как раньше, с одного участка?

Ирина Валерьевна, Воскресенский р-н, Московская обл.



■ Давайте по порядку.

1 Председатель не вывешивает финансовые документы в общем доступе. В принципе, он правильно делает. Обнародование приходно-расходной сметы и отчета о ее исполнении должно производиться на общем собрании, на котором присутствуют собственники участков. Кроме того, каждый собственник имеет право в индивидуальном порядке ознакомиться с финансовой документацией, уставом и получить заверенные копии. Сделать это можно, подав заявление в правление. Отказать председателю не имеет права, может лишь са-

ботировать это заявление – тогда можно обжаловать его саботаж в суде либо «натравить» на него ревизионную комиссию и общее собрание.

2 В СНТ нет аудита. Аудит – обязательная процедура. Проверку состава общего имущества, ведения финансово-хозяйственной деятельности и исполнения правлением своих обязанностей проводит ревизионная комиссия, которая избирается из числа членов СНТ.

Если ревизия не работает или не справляется с проверкой, то вопросы возникают к общему собранию, почему собственников устраивает такое поло-

жение дел? Поэтому первым делом надо наладить работу ревизионной комиссии. Но если общее собрание сочтет нужным, оно может принять решение о дополнительной проверке в виде аудита. Только это не бесплатная услуга, порядок цен в среднем 30–60 тыс. руб. Эти расходы придется включать в состав взносов.

3 Истребование взносов не с собственника, а с участка либо по количеству соток в собственности. Размер взносов может быть либо равным для всех, либо быть дифференцированным, то есть разным для каждого собственника в зависимости от площади принадлежащего ему участка и/или недвижимости на нем.

Случай, когда применяется дифференцирование размера взносов, должны быть определены в уставе СНТ. Например, если в уставе сказано, что возможность расчета взносов в зависимости от площади определяется на ежегодном общем собрании, тогда соответствующее решение общего собрания делает легитимной такую дифференциацию.

Если же в уставе вообще никак не упоминается такой порядок расчета взносов, то решение собрания в этом случае будет нелегитимным. Но для официального признания его таковым придется идти в суд и оспаривать это решение.

4 Может ли председатель подать в суд за неуплату? Да, председатель может подать заявление о выдаче судебного приказа, если вы член СНТ, и обратиться с исковым заявлением, если вы индивидуальный садовод.

Однако ему придется обосновать свои требования, для этого понадобится и устав, и протоколы общих собраний, и подтверждение наличия у вас долга. А у вас в суде будет возможность предъявить свои аргументы – например, о том, что устав частично недействителен (как противоречащий современному законодательству), также можно будет придраться к протоколам собраний, если они составлены неграмотно или не имеется подтверждения кворума.

Для этого, скорее всего, потребуются отдельные консультации юриста. Также важно проверить почтовый ящик, чтобы не пропустить судебный приказ и 10-дневный срок на его отмену.

В КАКОМ ЗАКОНЕ ОБ ЭТОМ НАПИСАНО

Глава 9.1 ГК РФ; ч. 1, 3, 6 ст. 11, ч. 7 ст. 14, пункты 11, 14, 17, 18, 21, 22 ч. 1 ст. 17, ст. 20 Федерального закона № 217-ФЗ от 29.07.2017.



Обязательно ли межевать участок?



Должны ли мы в обязательном порядке проводить межевание своего участка, если не планируем проводить никакие действия с собственностью (продавать, дарить и т. д.)?

Ольга, г. Лотошино

■ Межевание – это добровольная процедура, решение о необходимости которой принимает исключительно владелец. Отсутствие уточненных координат земельного участка не является препятствием для регистрации в Росреестре сделок по купле-продаже, дарению и т. п. Несколько лет назад был период

правовой неопределенности, когда, действительно, право распоряжения участком без уточненных границ было ограничено. Сейчас, даже если участок без координатных точек, его можно вовлечь в экономический оборот. Регистрация прав на неотмежеванный участок также является юридически действительной.

Следует отметить, что все-таки отмежевать участок важно для собственного спокойствия, даже если продавать его вы не планируете. Так вы минимизируете вероятность споров касательно границ и площади участка.

В КАКОМ ЗАКОНЕ ОБ ЭТОМ НАПИСАНО

Ст. 26, 72 Федерального закона от 13.07.2015 № 218-ФЗ.

Соседка вредит растениям. Что делать?



Соседка поливает химией вдоль забора все наши растения и кустарники,

от которой они желтеют и погибают. Куда обращаться по этому вопросу, и что может грозить соседке за данные действия?

Ольга Александровна, г. Наро-Фоминск



■ Если у вас имеются какие-нибудь подтверждения противоправных действий соседки, то по этому вопросу надо обратиться к участковому, написать заявление, приложить, например, фото- или видеодоказательства, и пусть он разбирается. Участковый, скорее всего, откажет в возбуждении дела, но с соседкой непременно проведет беседу – это обычно многих отрезвляет.

Вообще, против вредных соседей, если они, конечно, являются психически здоровыми, очень хорошо работает тандем: **участковый плюс хорошо заметная система видеонаблюдения.** Иной раз достаточно даже муляжа видеокамеры, но в вашем случае, когда имуществу причиняют вред, лучше установить настоящую камеру и сохранять записи.

Если вы сумеете собрать доказательства того, что соседка потравила растения, и они от этого погибли – то теоретически с соседкой можно **взыскать через суд материальный ущерб.** Для этого понадобится подтверждение стоимости растений – чеки о покупке или анализ среднерыночной цены.

В КАКОМ ЗАКОНЕ ОБ ЭТОМ НАПИСАНО

Ст. 304, 1064 Гражданского кодекса РФ.

Расти, ягодка, большая и маленькая



Судя по количеству вопросов от наших читателей, овощной и земляничный физалисы все чаще «прописываются» на российских участках. Но обживают эти растения непросто, хотя и родственники томата – из семейства пасленовые. Так как же выращивать съедобный физалис?



Физалис земляничный



Физалис овощной

ВРЕМЯ ВЫСАДКИ РАССАДЫ

Высаживают рассаду овощного и земляничного физалиса в теплицу в конце апреля – начале мая. В открытый грунт – в конце мая – начале июня

На самом деле род Физалис насчитывает около 90 видов, но в России чаще выращивают земляничный и овощной (его еще называют мексиканским). Давайте знакомиться.

Земляничный физалис отличается мелкими сладкими ягодками, в которых сочетается вкус крыжовника, ананаса, земляники. По содержанию сахаров (18%) ягоды можно сравнить с садовой земляникой. Плоды находятся в просторном чехле. В средней полосе России выращивают через рассаду, так как ягоды за наше лето не успевают созреть. Для получения рассады с 5–7 листьями требуется 35–45 суток.

Сорта. Золотая россыпь, Оранжевый жемчуг, Филантроп, Кудесник.

Овощной физалис имеет более крупные плоды, некоторые сорта примерно с томат среднего размера. Вкус для нас непривычный, похож на сладкий помидор, но со специфическим вкусом. Ягоды находятся в чехле, который растущие плоды разрывают.

Овощной физалис успевает вызреть, если семена в мае посеять прямо в грунт. Урожай бывает больше, чем через рассаду, так как растения не страдают

от пикировки и пересадки, корни мощнее. Но плоды созревают позже.

Для получения рассады овощного физалиса с 5–7 листьями требуется 25–30 суток. Исходя из этого определяют срок посева. Рассада физалиса овощного растет быстрее рассады томата примерно на 10–15 суток.

Сорта. Кондитер, Королек, Десертный, Лакомка.

Растет, как томат

Выращивание рассады физалиса практически не отличается

от томата. Семена так же замачивают – для ускорения всхожести. Если есть подозрения в заражении вирусами, прогревают при температуре не выше 60°C.

Семена прорастают при температуре выше 15°C, но дружные всходы появляются при 25°C на 14–15 сутки. А если прохладнее и бывают контрасты температур дня и ночи, то на 20–25, а то и 30 суток.

Но! Семена овощного физалиса всходят даже после зимовки в почве.

После посева нельзя пересушивать почву, иначе всходы могут не появиться из-за образовавшейся на поверхности почвы корки. Для роста рассады благоприятна температура:

- в солнечную погоду – 22–25°C,
- в пасмурную – 18–20°C,
- ночью – не ниже 8–10°C.

При оптимальной температуре (18–20°C) и хорошем проветривании развивается крепкая, коренастая и здоровая рассада.

Для ее роста оптимальна 11–12-часовая световая день.

Подготовка почвы для посадки

Почву под физалис заправляют так же, как для томата. Под весеннюю перекопку вносят перегной или компост – на малоплодородных землях по 4–5 кг/м². Свежий навоз усиливает рост зеленой массы, задерживает завязывание, налив и созревание плодов.

Весной под перекопку также вносят древесную золу – 2–3 стакана на 1 м².

Азотные удобрения (куриный помет, навозная жижа и селитра) дают лучший эффект при внесении в лунки во время высадки рассады или в виде подкормок (в зависимости от состояния растений).



БИОПОРТРЕТ

Овощной (мексиканский) физалис близок к томату, но более холодостойкий, засухоустойчивый, менее требовательный к свету. Стелющиеся ветки. Плоды – уплотненно-округлые ягоды, покрытые клейким, воскообразным веществом, обладающим неприятным запахом и горьким привкусом. Поэтому перед употреблением плоды надо хорошенько промыть в горячей воде.

Земляничный физалис имеет густоопушенные и сильно разветвленные стебли длиной 50–70 см. Листья широкие, овальные, слегка гофрированные. Цветки самоопыляющиеся. Плод – многосемянная ягода, заключенная в разросшуюся в виде фонарика чашечку.



ПОЧВА

Рыхлая, плодородная, хорошо аэрируемая. Растет на всех типах почв, за исключением pH ниже 4,5. На кислых растения плохо развиваются, болеют – необходимо заранее известковать



МЕСТО ПОСАДКИ

Солнечное, хорошо освещенное, защищенное от холодных ветров



РАССТОЯНИЕ

Между рядами 70 см. Между растениями – 50–60 см



ПОЛИВ

Засухоустойчивое растение. Полив, как у томатов. Избыток влаги в период цветения приводит к «жированию». При созревании первых плодов полив прекращают



УДОБРЕНИЯ

Вносят при основной заправке почвы и в виде подкормок. Рекомендуются тот же режим, дозы, что и для томата

Особенности физалиса

Если семена не всходят, нужно ждать – в холодной почве они проклевываются долго. Важно обеспечить тепло и влагой. Если садовод хоть раз вырастил томат, то физалис у него вырастет без проблем.

Особенность семян физалиса – на третий год они теряют 50% всхожести. Это тоже может быть причиной того, что физалис не растет.

Любой физалис способен давать самосев, выросшие растения можно рассадить, урожай они дают приличный. Но сорта при этом переопыляются. **А**

Мязар Енгалычев, к. с.-х. н., ст. н. с. ВНИИ овощеводства – филиал ФГБНУ ФНЦО

Крылатые гастролеры

Моя подборка состоит не только из однолетников, у себя на родине некоторые из них, например, гейссориза, многолетники. Но в наших садах все они живут как однолетники, так как северные зимы не переносят. **Д**

Мне нравится создавать композиции, в которых растения объединены какой-то темой. Так мне пришла идея собрать в одном месте цветы легкие, ажурные, даже сказала бы, крылатые – их лепестки напоминают крылья бабочек. Под эту тему я подобрала великолепную семерку. Они однозначно теплолюбивые, поскольку «прибыли» к нам из Южной Африки, Северной и Южной Америки, Новой Зеландии и Австралии. Одно слово – цветочные гастролеры!



Схизантус перистый

- ✿ **Высота растения** – 40–60 см.
- ✿ **Форма цветков.** Напоминает миниатюрные орхидеи.
- ✿ **Окраска цветков.** Белая, розовая, сиреневая.
- ✿ **Время цветения** – июнь–сентябрь.
- ✿ **Время посева.** С конца февраля на рассаду/в конце апреля можно сеять прямо в грунт.
- ✿ **Как использовать в цветнике.** В бордюрах, смешанных цветниках, рабатках, вазах и контейнерах. Срезанные цветы долго стоят в воде.
- ✿ **Уход.** Нетребователен в уходе. Но лучше цветет, если раз в две недели подкармливать комплексным минеральным удобрением (10 г на 1 м²).

Кларкия ноготковая

- ✿ **Высота растения** – 40–90 см.
- ✿ **Форма цветков.** Похож на простые или махровые (в зависимости от сорта) мелкие розочки.
- ✿ **Окраска цветков.** Белая, розовая, малиновая, лососевая, пурпурная.
- ✿ **Время цветения** – июнь–август.
- ✿ **Время посева.** В конце апреля прямо в грунт.
- ✿ **Как использовать в цветнике.** В массивах, миксбордерах, рабатках из однолетников, для создания мавританского газона.
- ✿ **Уход.** Нетребователен в уходе. Можно 2 раза за сезон подкормить комплексным минеральным удобрением (10 г на 1 м²).



Мимулюс пятнистый

- ✿ **Высота растения** – 40 см.
- ✿ **Форма цветков.** Неправильной формы. Чем-то напоминает обезьянью мордочку.
- ✿ **Окраска цветков.** Желтая с темными точками.
- ✿ **Время цветения.** Июнь–сентябрь.
- ✿ **Время посева.** С февраля высевают на рассаду.
- ✿ **Как использовать в цветнике.** Для контейнеров, в цветниках из однолетников.
- ✿ **Уход.** Нуждается в обильном поливе в течение всего сезона. Почва вокруг растения должна оставаться слегка влажной.

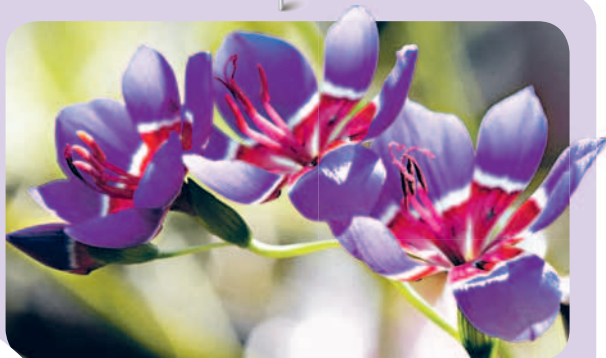
Немофила пятнистая

- ✿ **Высота растения** – 20–25 см.
- ✿ **Форма цветков.** В форме широких открытых чаш.
- ✿ **Окраска цветков.** Белая с темно-фиолетовыми пятнами на верхушке каждого лепестка.
- ✿ **Время цветения.** Вторая половина июня – сентябрь.
- ✿ **Время посева.** С февраля высевают на рассаду или сразу в грунт в начале мая.
- ✿ **Как использовать в цветнике.** В бордюрах, низких рабатках, в цветниках.
- ✿ **Уход.** В сухую погоду следует обильно поливать.



Сальпиглоссис выемчатый

- ✿ **Высота растения** – 40–70 см.
- ✿ **Форма цветков.** Воронковидная с бархатистыми лепестками.
- ✿ **Окраска цветков.** Розовая, желтая, красная, синяя.
- ✿ **Время цветения** – июль–сентябрь.
- ✿ **Время посева.** С конца февраля на рассаду.
- ✿ **Как использовать в цветнике.** В миксбордерах, красиво смотрится в смеси окрасок. Хороши в букете.
- ✿ **Уход.** Нетребователен в уходе. Но цветы сальпиглоссиса будут еще обильнее, если 2 раза за сезон (во время появления бутонов и во время цветения) подкормить растения комплексным минеральным удобрением (10 г на 1 м²).



Гейссориза лучевая

- ✿ **Высота растения** – 15 см.
- ✿ **Форма цветков.** Напоминает крокусы.
- ✿ **Окраска цветков.** Темно-пурпурная середина, край лепестков белый, оранжевый или фиолетово-синий.
- ✿ **Время цветения** – май.
- ✿ **Время посадки.** Клубнелуковицы высаживают в апреле сразу в грунт.
- ✿ **Как использовать в цветнике.** Для раннего весеннего оформления сада.
- ✿ **Уход.** Во время цветения нужно обильно поливать. После цветения растение уходит на покой и полив прекращают. Можно выращивать как многолетник, если осенью пересаживать растения в горшки и зимой хранить в прохладном помещении.

Торения Фурнье

- ✿ **Высота растения** – 10–25 см.
- ✿ **Форма цветков.** Цветки типичной для представителей семейства губоцветные формы: трубка с верхней (из двух лепестков) и нижней (из трех лепестков) губой.
- ✿ **Окраска цветков.** Белая, розовая, пурпурная, синяя, фиолетовая с желтыми пятнами.
- ✿ **Время цветения** – июль–август.
- ✿ **Время посева.** В конце февраля на рассаду.
- ✿ **Как использовать в цветнике.** В контейнере, балконных ящиках, в композициях с другими ампельными растениями.
- ✿ **Уход.** Требовательна к уходу. Для обильного цветения нужно растения регулярно поливать – почва должна оставаться слегка влажной. Раз в неделю надо подкармливать кальциевой селитрой (20 г на ведро воды, расход: ведра на 1 м²).

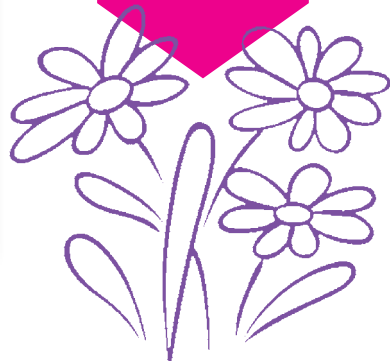


Знакомство со своим участком



Татьяна Жашкова,
ландшафтный дизайнер,
председатель клуба
«Цветоводы Москвы»

Занятие 1



Деревья растущие за участком визуально продолжают границы

Сейчас дачникам не столь важно собирать хороший урожай, как лет 20–30 назад. Жители городов вырываются на природу, чтобы вдохнуть глоток свежего воздуха и отдохнуть. А для хорошего отдыха требуется окружение, которое радует взор. Наши уроки призваны помочь в этом деле

В декоративном оформлении своего участка есть два пути решения, которые определяются желаниями и, чего скрывать, возможностями его владельцев. Можно воспользоваться услугами профессионала и, выложив немалые средства, получить стильный сад без хлопот. А можно спланировать и обустроить его своими силами.

В первом случае у владельцев будет красивый, правильный, добротный, но, скорее всего, обезличенный участок.

Во втором же случае есть возможность создать сад по своему образу и подобию, предусмотреть пристрастия и запросы всех членов семьи, трудиться всем вместе и получить радость от воплощения своих идей. Однако придется потратить на реа-

лизацию своего проекта время. Решать, в любом случае, владельцу участка.



Огород в саду может стать декоративным украшением

Что мы имеем?

Я хочу помочь тем, кто решит самостоятельно создавать свой сад мечты. Наши уроки помогут избежать распространенных ошибок.

Что нам нужно для начала?

1 Составить четкое представление о том, какие

функциональные нагрузки должны выполнять наш сад. Определиться с его зонированием.

2 Внимательно изучить окружающее пространство участка, ведь взгляд не останавливается на заборе, идущем по границе участка, он стремится вдаль, и в поле зрения, естественно, попадают окружающие виды. Лучше всего сделать серию фотографий кругового обзора, чтобы в спокойной обстановке определиться с видами, которые продолжают наш участок, и с теми, от которых нам захочется отгородиться.

Определяем зоны

Что отнести к зонированию участка? Для этого я бы рекомендовала составить небольшую табличку, в которой отметить пожелания всех членов семьи, затем обсудить ее на семейном совете.

В зоны сада могут входить:

✿ **входная и въездная часть** – это то место, через которое мы и наши гости попадаем

в сад. Именно отсюда с первого взгляда можно оценить наше садовое творение;

✿ **детская или спортивная площадка** – думаю, в пояснениях не нуждаются. Они несут большую функциональную нагрузку в семье, где есть дети и подростки;

✿ **плодовый сад** – подарит не только урожай, но и прохладу и тень в жаркий июльский полдень;

✿ **теплица, огород** – причем огород кроме функциональной нагрузки может служить и хорошим украшением сада, если подойти к его устройству творчески, создав декоративный уголок;

✿ **газон**;

✿ **цветники и миксбордеры** – различные композиции из цветов и декоративных кустарников, размещенные в саду;

✿ **садовые изюминки** (альпийские горки, мостики, сухие ручьи и пр.);

✿ **вода в саду** – это отдельная обширная тема. Пла-

МУЖЧИНЫ НА ДАЧЕ. СОВЕТЫ БЫВАЛЫХ САДОВОДОВ

УСТРОИТЬ ЩИТ ОТ ГРЫЗУНОВ

Сергей Радюкин, опытный садовод, владелец питомника плодовых деревьев, г. Ульяновск

■ Сейчас наша задача – защитить сады от мышей. В этом году их больше, чем в прошлом, а раз в пять лет наступает эпизоотия – когда мышей бывает больше, чем обычно. Сейчас очень важно обтоптать снег вокруг стволов, подгрести еще. 12 лет наблюдений в нашем питомнике показали, что мыши в первую очередь поедают яблоны, потом груши, после – вишни, сливы, абрикосы. Причем среди множества сортов яблонь мыши

предпочли сладкие сорта – Жигулевскую и Лобо. Антоновку, Кутузовскую и другие кислые сорта не трогали.

Конечно, обтаптывание снега – метод старый и трудоемкий, имеет свои минусы. Весной, чтобы у корней деревьев не застоялась вода, снег придется отгрести. Постоянное подмерзание и оттаивание воды у стволов приводит к растрескиванию коры, болезням, в последующем – даже к гибели деревьев.

Можно поступить проще – осенью «обернуть» стволы деревьев пластиковыми бутылками, срезав дно и горлышко. Поставить 2–3 бутылки друг на друга, нижнюю чуть вдавив в землю. Продухи не оставлять. Закрепить скотчем.

Сейчас в саду нелишне в двух-трех местах прокопать снег у стволов деревьев, срезать снег – нет ли мышиных ходов. Их можно заметить по желтоватому снегу. И предпринять меры.





Газон в окружении миксбордеров может стать центральной частью участка



Дорожка вокруг яркого миксбордера приглашает прогуляться по саду

нирование и устройство любых водных сооружений потребует времени и больших затрат даже в том случае, если вы решите воплотить свои идеи самостоятельно;

зона отдыха – совершенно необходима в каждом саду, ведь именно с этой целью мы приезжаем на дачу – отдохнуть от городской суеты и вдохнуть чистого воздуха, насладиться красивыми видами или пожарить шашлыки в компании родных и друзей.

Все вышеприведенное – лишь небольшой перечень возможных пожеланий. Главное, не переусердствовать, не перегрузить участок, соблюсти баланс открытого и закрытого пространства. Чтобы наш сад не превратился в нагромождение эффектных, но не связанных между собой элементов. Лучше соблюдать стилистику сада для всех его элементов.

Сад как продолжение дома

Еще важно помнить, что сад является визуальным продолжением дома, расположенного в нем, поэтому, приступая к планировке и выбирая стиль, нужно отталкиваться от дома.

Например, строгий регулярный сад будет уместен рядом с классическим, большим кирпичным домом. Ведь для построения регулярного сада нам потребуются значительные пространства, а значит, и размер участка должен быть немаленьким.

А для небольшого сада с деревянным домом подойдет стиль кантри или естественный природный стиль. Хотя ничто не помешает нам сделать в таком саду декоративный огород или розарий в регулярном стиле. И он будет смотреться очень уместно.

Рисуем дорожки и тропинки

Теперь нам стоит определиться с дорожно-тропиночными маршрутами. Ведь по саду приятно побродить, остановившись то там, то тут, насладиться открывающимися видами. Должен открываться эффектный вид: фонтан или спрятавшаяся в тени статуэтка, кормушка для птиц или просто красивое структурное растение. Все это также нужно предусмотреть, разрабатывая маршруты передвижения по саду.

Для имитации тропинок хорошо воспользоваться песком.

С его помощью легко отсыпать любые конфигурации и формы, а если нас что-то не устроит, то песок легко смести и нарисовать все по-другому.

Когда маршрут прогулки по саду будет проложен, можно приступить к проработке всех зон сада, а затем и к детализации цветников и миксбордеров.

И если вы все же решитесь самостоятельно оформить свой сад, то на следующем нашем занятии я постараюсь помочь пройти этот путь, вооружая вас новыми знаниями. **Д**



Маршруты могут быть разные

ДОМАШНЕЕ ЗАДАНИЕ

- Осмотрите свой участок, изучите его. Если он новый или относительно молодой, то перед вами, считайте, чистый лист. Будет легко мечтать, планировать, воплощать идеи.
- Если вы хотите что-то изменить на участке уже обжитом, со старым садом, то это даже интереснее – придется искать творческие решения.
 - Внимательно изучите свой участок. Попробуйте составить таблицу, в которой отразите пожелания всех членов семьи относительно зонирования участка. Подумайте о маршрутах передвижения.



Старые яблони могут стать украшением сада

ФОТО: Татьяна Жалковой



ГОРОДСКАЯ СПЕЦИАЛИЗИРОВАННАЯ СЛУЖБА ПО ВОПРОСАМ ПОХОРОННОГО ДЕЛА

ЧТО ДЕЛАТЬ, ЕСЛИ УМЕР БЛИЗКИЙ ЧЕЛОВЕК

Каждый, кто хоть однажды пережил смерть близкого человека, знает, как тяжелы первые часы после того, как случилось горе. Городская специализированная служба по вопросам похоронного дела «Ритуал-Сервис» (сайт в интернете Ritual.RU), информирует об участившихся случаях мошенничества и значительном завышении цен на оказание ритуальных услуг.

Рекомендуемый порядок действий

Если горе случилось дома:

1. Вызовите скорую помощь и полицию для констатации смерти.
2. По круглосуточному номеру **8 (495) 310-2-301** можно вызвать сотрудника городской ритуальной службы.
3. Приготовьте паспорт и медицинский полис покойного, а также удостоверения личности всех, кто находится рядом.

Обязательно проверьте паспортные данные и номер служебного удостоверения приехавшего сотрудника, чтобы убедиться, что именно он является сотрудником городской ритуальной службы, которого вы вызвали, а не мошенник, получивший информацию от неизвестных источников.

Круглосуточная консультация по вопросам организации похорон по телефону 8 (495) 310-2-301 или на сайте службы RITUAL.RU

• КОНКУРС • КОНКУРС • КОНКУРС • КОНКУРС • КОНКУРС • КОНКУРС •

ПОВОД ПОЗДРАВИТЬ

Как я гостя крапивой накормил

КОНКУРС
РЕЦЕПТ
С ИСТОРИЕЙ

Есть у меня дачный приятель – Курт. Самый натуральный немец. Его жена Галина поехала жить к нему в Мюнхен, но дачу свою, что находится в нашем небольшом поселке, не продала. Каждый год летом приезжают они на родину супруги – в Каширский район Подмосковья.



Сергей Знаменский,
Москва – Кашира

Курт по профессии врач. Наши соседи-дачники принимают его здесь тепло и радушно. Я ему как-то помог завести закапризничавший за зиму мотоблок. Потом слово за слово... Короче, приятельствуем. Сошлись на том, что мы с ним очень любим готовить.

Как-то приезжают они ранней весной. Звонит мне Курт: – Чем встретишь? – смеется.

Плов мой он пробовал, бурчак-шурпу и долму готовить я его научил.

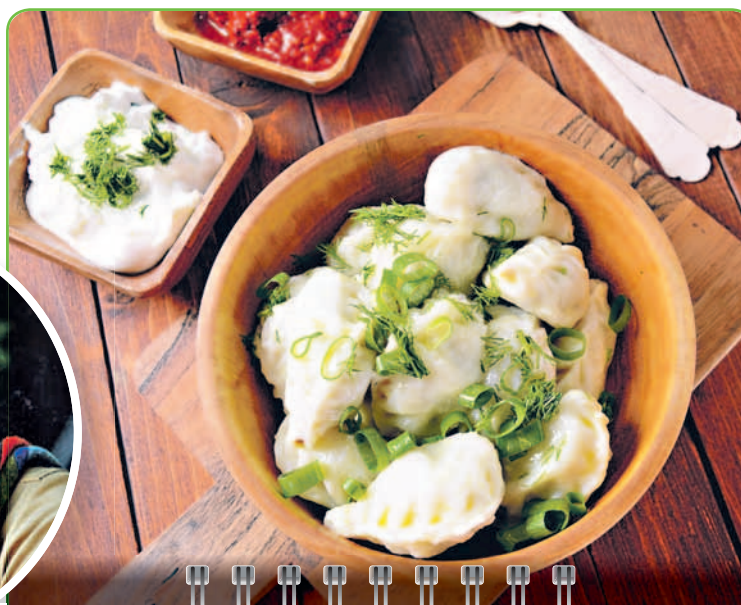
– Крапивой, – говорю я. – Самый сезон!
– Крапива – это больно, – говорит он. – Подумай-подумай!

Приходят они с Галей. Усаживаем за стол. Жена подает «сюрприз». Гости пробуют. На лице недоумение.

– Вкусно. Очень, – признается мой немецкий гость. – Но что внутри твоих пельменей, не пойму, не мясо, не картошка с луком.

Вы бы видели лицо Курта, когда я открыл свою кулинарную тайну. А называется это дагестанское яство «Курзе с крапивой». С той самой, молодой, по весеннему сезону. Она же – кладезь витаминов.

Открываю секрет и читателям «ДАЧИ». Попробуйте. Весна на носу. **Д**



Рецепт курзе с крапивой

Замешиваем тесто, как для пельменей и вареников. Отправляемся добывать молодую крапиву. Вооружаемся перчатками, хотя чуточку поколотые крапивой руки – очень полезно. Крапиву моем, перебираем. Нам нужны только листья, черешки выбрасываем. Мелко шинкуем – и в чугунный котелок (гусятницу, кастрюлю) с кусочком масла и мелко порезанной и прижаренной луковкой (гурманы добавляют еще пару листиков подорожника). Куча крапивной зелени на огне через несколько минут усядет и потемнеет. Перемешиваем эту начинку несколько раз. Остужаем. Вбиваем в нее пару яиц и опять перемешиваем. Все!

Теперь лепим пельмени-курзе и варим их минут пять в кипящей подсоленной воде. К этому аппетитному кавказскому блюду подаем сметану (или густой кефир) с давленым чесноком. Ну и шнапс (корн, кальвадос), который привез вам друг в подарок из своего Мюнхена. Приятного аппетита!



«ДАЧА» ПРОДОЛЖАЕТ КОНКУРС РЕЦЕПТОВ, КОТОРЫЕ ИМЕЮТ СВОЮ СЕМЕЙНУЮ ИСТОРИЮ. РАССКАЗЫВАЙТЕ!

ПЯТЬ АВТОРОВ САМЫХ АППЕТИТНЫХ И ИНТЕРЕСНЫХ РЕЦЕПТОВ БУДУТ НАГРАЖДЕНЫ ПРЕМИЕЙ 2000 РУБ. КОНКУРС ПРОДЛИТСЯ ДО 30 АПРЕЛЯ

**УСЛОВИЯ КОНКУРСА:
ЧТОБЫ БЫЛО ИНТЕРЕСНО, ВКУСНО, ПРИ ЭТОМ КОРОТКО
ЖДЕМ С НЕТЕРПЕНИЕМ!**

НАШ АДРЕС: 127018 г. Москва, ул. Полковая, д. 3, стр. 4
Издательская группа «Кардос», газета «ДАЧА»
электронная почта: dacha@kardos.ru

Подробнее об условиях конкурса читайте на сайте dacha.kardos.media

- 12.02 Международный день брачных агентств
- 13.02 День зимних видов спорта, Всемирный день радио
- 14.02 День Святого Валентина, День компьютерщика
- 17.02 День российских студенческих отрядов, День спонтанного проявления доброты
- 18.02 День транспортной полиции
- 20.02 Всемирный день социальной справедливости
- 21.02 Международный день родного языка, Всемирный день экскурсовода
- 23.02 День защитника Отечества

ПРАВОСЛАВНЫЕ ПРАЗДНИКИ

- 12.02 Собор вселенских учителей и святителей Василия Великого, Григория Богослова и Иоанна Златоустого
- 13.02 Неделя о мытаре и фарисее. Сплошная седмица
- 14.02 Предпразднство Сретения Господня.
- 15.02 Сретение Господа Бога и Спаса нашего Иисуса Христа
- 16.02 Попразднство Сретения Господня
- 22.02 Отдание праздника Сретения Господня

ИМЕНИНЫ

- 11.02 Герасим, Дмитрий, Иван, Игнатий, Иона, Константин, Лаврентий, Леонтий, Лука, Роман, Юлиан, Яков
- 12.02 Василий, Владимир, Григорий, Иван, Ипполит, Климент, Максим, Пелагея, Петр, Рустик, Степан, Федор
- 13.02 Афанасий, Виктор, Иван, Илья, Никита, Никифор
- 14.02 Василий, Давид, Николай, Петр, Семен, Тимофей
- 16.02 Анна, Василий, Владимир, Дмитрий, Иван, Михаил, Николай, Павел, Роман, Святослав, Семен, Тимофей
- 17.02 Александр, Алексей, Андрей, Анна, Аркадий, Борис, Василий, Георгий, Дмитрий, Екатерина, Иван, Иосиф, Кирилл, Михаил, Николай, Петр, Сергей, Федор, Юрий
- 18.02 Агафья, Александра, Антон, Василиса, Макар, Михаил
- 19.02 Александр, Анатолий, Арсений, Василий, Дмитрий, Иван, Максим, Мария, Марфа, Христина, Юлиан
- 20.02 Александр, Алексей, Петр
- 21.02 Александр, Андрей, Захар, Макар, Никифор, Петр, Поликарп, Савва, Семен, Сергей, Степан, Федор
- 22.02 Василий, Геннадий, Иван, Иннокентий, Панкрат, Петр
- 23.02 Аким, Анна, Антон, Аркадий, Валентина, Василий, Галина, Геннадий, Григорий, Иван, Петр, Семен
- 24.02 Всеволод, Дмитрий, Федора

* УСЛОВИЯ ВЫПЛАТЫ ВОЗНАГРАЖДЕНИЯ ЗА ПРИСЛАННЫЕ В РЕДАКЦИЮ ПИСЬМА

Уважаемые читатели!

Размер вознаграждения определяется редакционным коллективом в соответствии со служебными критериями и составляет от 200 до 1000 руб. за одно опубликованное письмо. Решение о публикации принимается

редакционным коллективом газеты «ДАЧА». Приоритет отдается письмам, содержащим личный опыт автора, содержащим авторский иллюстративный материал оптимального качества, позволяющего поставить его в печать.

Служебные критерии пригодности к публикации включают в себя отнесение авторского материала к значимому информационному продукту, не требующему дополнений, уточнений, исправлений, редакторской переработки, содержащему эксклюзивную информацию и/или описание личного опыта и знаний автора.

Письма, присланные на конкурсы, розыгрыши, иные специальные акции газеты «ДАЧА», а также содержащие вопросы экспертам газеты или требующие значительной (более 50%) редакторской переработки, не оплачиваются. Направляя письмо в адрес газеты «ДАЧА», вы даете согласие на сбор, обработку, хранение

ваших персональных данных ООО «Издательская группа КАРДОС» с целью взаимодействия с вами по вопросам публикации и иной работы издательства. Согласие дается бесспорно и может быть отозвано в письменной форме. Воспроизведение, в том числе запись и репродуцирование на электронном носителе,

переработка, доведение до всеобщего сведения полностью или частично газеты «ДАЧА», в том числе статей, фотографий, иллюстраций, сканворда и кроссворда, дизайн-макета, запрещено без письменного согласования редакцией и/или издателем.



На дворе еще метут метели, но до весны уже рукой подать. Сейчас самое время переключиться на простую, полезную пищу или поэкспериментировать с витаминными добавками к блюдам, чтобы привести себя в порядок перед новым сезоном и поддержать организм в последний месяц зимы



**Салат
«Витамины
и детокс»**

ПОНАДОБИТСЯ:

■ свекла – 2 шт. ■ морковь – 2 шт. ■ лук репчатый – 2 шт. ■ капуста белокачанная – половина среднего кочана. Для заливки: вода – 600 мл ■ уксус 9%-ный – 100 мл ■ масло подсолнечное – 150 мл ■ соль крупная – 1 ст. ложка ■ сахар – 5 ст. ложек.

ПРИГОТОВЛЕНИЕ:

■ Овощи очистить и нарезать тонкой соломкой. Перемешать и уложить в глубокую посуду или трехлитровую банку. Смешать воду, масло, соль, сахар, довести до кипения, выключить, затем влить уксус. Залить горячей заливкой овощи, перемешать, прикрыть марлей и поставить в таз на ночь. Затем убрать в холодильник. Через 2 суток салат будет готов.

ТРИ СОУСА «ВИРУСЫ ДОЛОЙ»



Соус сальса

ПОНАДОБИТСЯ:

■ помидоры соленые или маринованные – 10 шт. ■ чеснок – 4 зубчика ■ перец красный жгучий – 0,5 шт. ■ масло подсолнечное – 2 ст. ложки ■ сахар – по вкусу.

ПРИГОТОВЛЕНИЕ:

■ У помидоров снять кожицу, чеснок очистить. Жгучий перец очистить от семян. Взбить овощи блендером до мелких кусочков. Вмешать масло и сахар по вкусу. Подавать к блюдам из мясного фарша, птицы, риса, макарон.



Соус тартар

ПОНАДОБИТСЯ:

■ сметана 20%-ная – 200 мл ■ огурцы соленые или маринованные – 4–5 шт. ■ масло оливковое – 1 ст. ложка ■ чеснок – 2 зубчика ■ горчица – 1 ч. ложка ■ укроп свежий – небольшой пучок ■ соль и перец – по вкусу.

ПРИГОТОВЛЕНИЕ:

■ Огурцы мелко нарезать. Чеснок очистить, придавить ножом и измельчить. Добавить сметану, горчицу, масло, соль и черный перец. Перемешать, всыпать измельченный укроп и перемешать. Подавать к рыбе и блюдам из картофеля.



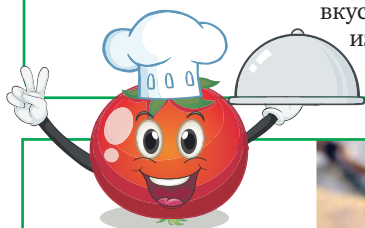
Соус из джема

ПОНАДОБИТСЯ:

■ джем – 150 мл ■ апельсин – 1 шт. ■ чеснок – 1 зубчик ■ соль – 1 ч. ложка ■ сахар – 1 ч. ложка ■ имбирь молотый – 0,5 ч. ложки ■ перец красный жгучий молотый – 0,5 ч. ложки ■ масло растительное – 1 ст. ложка.

ПРИГОТОВЛЕНИЕ:

■ В джем вылить сок апельсина, выдавить чеснок, добавить соль, сахар, пряности и масло. Прогреть, помешивая, до загустения соуса. Подавать теплым к мясу, птице и дичи.



ПОНАДОБИТСЯ:

■ куриное филе – 600 г ■ картофель – 4 шт. ■ морковь – 1 шт. ■ лечо – банка 500 мл ■ чеснок – 4 зубчика ■ масло оливковое – 2 ст. ложки ■ соевый соус – 2 ст. ложки ■ соль, специи – по вкусу ■ рукав для запекания – 1 м.

ПРИГОТОВЛЕНИЕ:

■ Куриное филе нарезать средними кусочками. Полить маслом, соевым соусом, посыпать солью и специями, оставить на час мариноваться. Картофель тщательно вымыть, нарезать дольками, не очищая. Лечо откинуть на дуршлаг, чтобы стекла лишняя жидкость. При этом оставить 3–4 ст. ложки соуса от лечо. Морковь очистить, нарезать тонки-



Курица с овощами

ми кружочками. Смешать курицу, лечо, картошку, морковь, слегка посолить, уложить в рукав для запекания, полить сверху соусом от лечо и положить очищенные дольки чеснока. Завязать рукав с обеих сторон, сделать ножом 1–2 отверстия сверху, чтобы выходил пар, и поставить на противне в разогретую до 200°C духовку на 1 час.



Овощи для витаминного салата лучше нарезать, нежели натирать на терке – так вкус будет богаче. В крайнем случае можно использовать терку для моркови по-корейски.



Сахар в салате можно уменьшить или вовсе обойтись без него, но тогда салат нужно держать при комнатной температуре 2–3 дня, пока не прекратится пене-

образование – после этого, проткнув овощи до дна, можно убирать банку в холодильник.



Кожица с консервированных помидоров снимается легко, однако постарайтесь защитить руки перчатками, чтобы не повредить кожу рук кислотой.



Крупноплодные огурцы для соуса лучше почистить – так он получится более нежной консистенции.



Соус можно сделать не только из джема, но и из варенья, если убрать из него плоды или измельчить их блендером.



Для птицы подойдут более сладкие джемы – из абрикоса, клубники, черники. А к мясу и дичи лучше подбирать более кислые виды – из вишни, смородины, шиповника, клюквы и брусники.

ВАЖНО! ПРЕЖДЕ ЧЕМ ПРИМЕНЯТЬ НАРОДНЫЕ МЕТОДЫ ЛЕЧЕНИЯ, ПОСОВЕТУЙТЕСЬ С ВРАЧОМ

Советы травника



Дмитрий Юровский, фитоэксперт, профессиональный травник с медицинским образованием ответит на ваши вопросы через газету. Спрашивайте!



8 (495) 721 50 97
в будни с 11:00 до 17:00 (время московское)

Электронная почта
dacha@kardos.ru

WhatsApp +7-906-067-20-83

Не забудьте указать имя, отчество и регион

КАКИЕ БОЛЕЗНИ ЛЕЧАТ ПОЧКИ РАСТЕНИЙ?

Мои соседи все как один стали собирать весной почки разных деревьев, делают настои и пьют – для здоровья. У меня тоже есть соблазн последовать их примеру, но я прежде хочу собрать всю информацию – почки каких растений от чего помогают. У меня много проблем со здоровьем, в том числе с ЖКТ, у мужа – возрастные мужские. Какие почки лучше собирать и как именно использовать?

Мария Александровна, Красное село, Ленинградская обл.

■ Уважаемая Мария Александровна! Для начала хочу пояснить, что лечение с помощью почек растений – одно из направлений фитотерапии. Называется геммотерапия. Используются исключительно свежие почки, молодые побеги (иногда корни). Считается, что полезные свойства почек превосходят свойства отдельных частей зрелого растения. Почка включает в себе потенциал развития всего растения, словно в ней одновременно сокрыты корни, побеги, листья, цветы и плоды. В почках сконцентрированы биоактивные вещества.

Концентрат активных веществ

Как правило, зародышевые ткани настаивают в смеси воды, спирта и глицерина для получения растворов с высокой концентрацией активных веществ. Такие растворы называют мацератами. Их свойства зависят от типа растений:

- ✓ черная смородина дает энергию;
- ✓ ель борется с кашлем;
- ✓ боярышник полезен для сердца и т. д.

Большинство мацератов, назначаемых при геммотерапии, обладают мочегонным, дренирующим эффектом и очищающим организмом действием.

В российском травничестве используются почки деревьев для приготовления настоек.



ПОЧКИ СОСНЫ

Всем знакомы сосновые почки, в основном, конечно, как лекарство, помогающее при заболеваниях верхних и нижних дыхательных путей. Настойки и отвары известны многим, но почками я редко пользуюсь. Я использую молодой прирост сосны, так называемые «свечки» – это те же почки, но которые уже отросли. Самая большая их ценность в том, что они помогают привести пульс в норму при брадикардии (снижение сердечного ритма). Прирост следует собирать в мае с молодых сосенок.

- **Как приготовить.** Сразу мелко измельчив, залейте сырье водкой в соотношении 1 : 2. Месяц настойку выдержать в темном месте.
- **Как принимать.** Ежедневно по 20 капель, растворяя в 1 ст. ложке воды, 3 раза в день за полчаса до еды. Длительно – 1–2 месяца, пока пульс не выровняется и не станет стабильным.

ПОЧКИ ТОПОЛЯ

Почки тополя по действию близки к прополису, богаты эфирными маслами, фитонцидами, горькими смолами.

Водочная настойка дает силы при усталости, благоприятно действует при повышенной нервной возбудимости. Скажу больше, препараты из тополя применяются при огромном перечне заболеваний, начиная от гастритов и заканчивая опухолями. В быту очень эффективно полоскать больное горло при тонзиллите «тополойной водой» (в стакане теплой воды растворить чайную ложку настойки из почек) 5–6 раз в день.

- **Как приготовить.** Половину или две трети стеклянной банки следует заполнить свежими, пряно пахнущими почками, доверху залить качественной водкой (без добавок) и настаивать не меньше месяца, а лучше и все два, чтобы извлечь труднорастворимые вещества. Выход с одной 3-литровой банки около 1,8 л.
- **Как принимать.** Внутрь от 30 капель до 1 ч. ложки (растворяя в воде) 3–4 раза в день.



ПОЧКИ ОСИНЫ

Осиновые почки используются при диабете, мигрени, цистите, недержании мочи в пожилом возрасте, эффективны при простатите у мужчин.

- **Как приготовить.** Берем 1 часть почек и 3 части водки. После месячного настаивания в темноте лекарство готово.
- **Как принимать.** Мужчины принимают его по чайной ложке три раза в день, диабетики и пожилые люди по 30 капель на четверть стакана воды. Болевые ощущения при простатите притупляются уже в течение первых недель, при более длительном приеме воспаление железы проходит.



Все почки заготавливают в период их активного набухания – сразу после схода снега в полях.

ПОЧКИ БЕРЕЗЫ

Березовые почки помогают при воспалении поджелудочной железы, устраняют сильный кожный зуд, используются и при варикозе – настойкой смазывать вены подушечками пальцев, не втирая в кожу. Это излюбленное народное средство.

- **Как приготовить.** Березовые почки (лучше свежие) помещаем в сосуд и заливаем водкой или 70%-ным спиртом из расчета 1 часть почек и 3 части водки (или спирта). Настаиваем 1 месяц, процеживаем.
- **Как принимать.** Внутрь по 1 ч. ложке 3 раза в день (растворяя в горячей воде, чтобы деактивировать спиртовую часть), как лекарство при панкреатите.



ПОЧКИ ОЛЬХИ

Собирать почки следует с черной ольхи, а не серой. Именно она наиболее активна. Отличить легко – у черной ольхи кора дерева темная, у серой – светло-серая. Ольховые почки эффективны при гастрите и язве желудка.

- **Как приготовить.** Берем 5 ст. ложек свежих почек на 0,5 л водки. Настаиваем 2–3 месяца, дабы освободить труднорастворимые смолы ольхи в растворе.
- **Как принимать.** По 30 капель не менее 4 раз в день, на воде, а лучше в водном отваре листьев самой ольхи (1 ст. ложка молодых майских листьев на стакан кипятка, настоять два часа, прием по 1/4 стакана 4 раза в день).



ПО СТРАНАМ И КОНТИНЕНТАМ

БЛАГОДАРИ ИССЛЕДОВАНИЯМ И СБОРУ ЭМПИРИЧЕСКИХ ДАННЫХ, ГЕММОТЕРАПИЯ ЗАВОЕВАЛА ПОПУЛЯРНОСТЬ В СРЕДЕ ВРАЧЕЙ, ГОМЕОПАТОВ И НАТУРОПАТОВ АВСТРАЛИИ, БЕЛЬГИИ, КАНАДЫ, ФРАНЦИИ, ГЕРМАНИИ, ИТАЛИИ, НОВОЙ ЗЕЛАНДИИ И РУМЫНИИ.

АНТИКВАРИАТ



■ **8-916-155-34-82** Елочные игрушки, куклы, настольные игры, значки, картины, книги, монеты, мебель, открытки, посуду, подстаканники, радиоаппаратуру, серебро, статуэтки и пластинки из меди, бронзы, дерева, камня, чугуна, фарфора; фотоаппараты, самовары, иконы. Янтарь. Весь Китай до 1965 года.

ЮРИДИЧЕСКИЕ УСЛУГИ



Городская Коллегия Юристов
ТРЕБУЕТСЯ ПОМОЩЬ ЮРИСТА?
Мы подскажем вам, как пошагово разрешить проблему

Акция для ПЕНСИОНЕРОВ*

- Выезд юриста на дом **БЕСПЛАТНО**
- Составление одного заявления **БЕСПЛАТНО**

Мы заботимся о наших гражданах!

Получите **БЕСПЛАТНУЮ** консультацию юриста прямо сейчас по телефону:
8 (495) 117-07-17 *акция действует до конца месяца

ИНН 7708366952

КУПЛЮ



■ **ЗАКУПАЕМ СОВЕТСКИЕ РАДИОДЕТАЛИ** транзисторы, микросхемы, конденсаторы км, резисторы, потенциометры, приборы, осциллографы, вольтметры, самописцы, термомпары, измерители, киповское оборудование радиодеталей янии. 8-903-8-903-282-0

ПРИЕМ РЕКЛАМЫ В РУБРИКУ «УДАЧНОЕ ПРЕДЛОЖЕНИЕ» ПРОИЗВОДИТСЯ ПО АДРЕСАМ:

ОТДЕЛ РЕКЛАМЫ ГАЗЕТЫ «ДАЧА»
☎ 8-495-792-47-73,
м. «Марьино Роща»

РА «ИМЕДИАКОМ»
☎ 8-495-933-44-48,
м. «Румянцево»

РА «СПРАВКА»
☎ 8-495-970-08-08,
м. «Алексеевская»

ООО «РОССТ»
☎ 8-495-645-02-92,
м. «Бауманская»



ЖУРНАЛ В ПРОДАЖЕ С 11 ФЕВРАЛЯ! ЧИТАЙТЕ В НОМЕРЕ:

ЦЕЛЕБНАЯ ТАБЛЕТКА ДЛЯ ВСХОДОВ

Ранней весной у большинства дачников на подоконниках появляются ящики и горшочки с молодыми зелеными ростками. А готовиться к посевам овощных и цветочных культур стоит заблаговременно – в начале зимы. Вот снова пришла пора готовить емкости и прочие приспособления для рассады.

АПЕЛЬСИН: СПАСЕТ ОТ ТЛИ И ЖУКА

Благодаря интенсивному аромату и богатому химическому составу кожура цитрусовых уже нашла свое применение в косметологии, кулинарии, виноделии и даже домоводстве. Но далеко не многие знают, что этот продукт может сослужить добрую службу в садоводстве и огородничестве и помочь дачникам сэкономить на покупке инсектицидов и удобрений.

РАССАДА ПО РАСПИСАНИЮ

В ежегодной гонке «Даешь ранний урожай» азартные садоводы-любители стремятся посеять семена как можно раньше. Но в итоге такая спешка зачастую не приводит к желаемому результату – и урожай на грядках не такой уж и ранний. А все дело в том, что каждая культура индивидуальна. И каждой требуется определенные условия и строго отведенное количество времени для роста и развития. Растения имеют свое личное «расписание», которое не стоит нарушать.

СПРАШИВАЙТЕ В КИОСКАХ, СУПЕРМАРКЕТАХ И ПОЧТОВЫХ ОТДЕЛЕНИЯХ

ЖУРНАЛ ВЫХОДИТ 1 РАЗ В МЕСЯЦ.

ПОДПИСНОЙ ИНДЕКС В КАТАЛОГЕ «ПОЧТА РОССИИ» ПП158

Оформить подписку до почтового ящика можно во всех почтовых отделениях и на сайте Почты России <https://podpiska.pochta.ru>

12+ РЕКЛАМА

Представляем Вашему вниманию три спецвыпуска из серии «ЭНЦИКЛОПЕДИЯ ДАЧНИКА», посвященные самым популярным овощам на грядках земледельцев и дачников: «Помидоры», «Огурцы», «Перцы и баклажаны»

Содержание построено по принципу «прочитай и сделал». В журналах представлена исчерпывающая информация о выращива-

нии каждой из этих культур от посева семян до сбора плодов, и даже заготовок. Вся информация изложена кратко и доступно.

ОСНОВНЫЕ РАЗДЕЛЫ КАЖДОГО ВЫПУСКА:

- ✓ сорта и гибриды на самые разные вкусы и запросы огородников;
- ✓ подготовка семян к посеву, тонкости ухода за рассадой и растениями на грядке;
- ✓ способы подкормок, удобрения;
- ✓ календари по уходу и обработкам растений;
- ✓ диагноз болезней по листьям и плодам, список препаратов для защиты;
- ✓ наряду с классическими нормами агротехники приводится практика опытных овощеводов, эксперименты на грядках;
- ✓ рецепты заготовок, проверенные и популярные в народе.

СПРАШИВАЙТЕ В КИОСКАХ, СУПЕРМАРКЕТАХ И ПОЧТОВЫХ ОТДЕЛЕНИЯХ



ЗАКАЗЫВАЙТЕ НЕ ВЫХОДЯ ИЗ ДОМА НА САЙТАХ:

ozon.ru¹

wildberries.ru²

На сайте маркетплейса наберите в поисковой строке полное наименование журнала: **ЭНЦИКЛОПЕДИЯ ДАЧНИКА**

¹ ООО «Интернет Решения», 123112, г. Москва, Пресненская наб., д. 10, эт. 41, пом. I, комн. 6. ОГРН 1027739244741. ² ООО «Вайлдберриз», 142181, МО, г. Подольск, д. Коледино, территория Индустриальный парк «Коледино», д. 6, стр. 1. ОГРН 1067746062449 12+ Реклама

11-24 февраля

ОВЕН



У Овнов начинается один из самых удачных периодов года, когда счастливые шансы сами вас находят. Сейчас у вас достаточно энергии, чтобы реализовать смелые планы. Если подвернется возможность путешествия, не упускайте ее.

ТЕЛЕЦ



Расширение кругозора, личный рост и необычные впечатления наполнят жизнь Тельцов яркими красками. Возможны озарения, вдохновившись которыми, вы сумеете сделать нечто грандиозное в служебной или творческой сфере.

БЛИЗНЕЦЫ



Близнецы смогут примерить на себя роль наставника или воспитателя. Коллеги или близкие могут вовлечь вас в невероятный круговорот позитивных перемен, когда наиболее успешным поведением будет отказ от планирования.

РАК



Ракам особенно благоприятно заниматься имущественными и финансовыми делами. Велика вероятность благоприятного исхода запутанных вопросов. Стоит потратить время и силы на освобождение жилища от ненужных вещей.

ЛЕВ



Целеустремленные Львы получат подарки от судьбы в виде нужных связей и счастливых шансов. Проявите внимание и ласку к близким. В кругу семьи вы почувствуете мощную поддержку и наберетесь сил для рывка вперед.

ДЕВА



Девы продолжают с успехом балансировать между деловыми задачами и личными желаниями. Найдите время для отдыха, расслабленных прогулок и культурных мероприятий – это большой шанс для долгожданного знакомства.

ВЕСЫ



У Весов все будет складываться гармонично, с ощущением правильности происходящего. Разве что будет раздражать суета вокруг вас, но с этим придется смириться. Сейчас хороший период для реализации любых намеченных целей.

СКОРПИОН



Активность во всех областях жизни позволит Скорпионам сильно продвинуться вперед. Придется действовать в режиме многозадачности и обязательно уделить время второй половине. Благоприятны активные виды спорта.

СТРЕЛЕЦ



Стрельцы почувствуют прилив энтузиазма. На этой волне вы будете способны не просто безупречно выполнить работу, но еще и усовершенствовать привычные способы деятельности. Главное – успевать давать себе полный отдых.

КОЗЕРОГ



Козероги будут на коне во всех вопросах, требующих вдумчивого анализа и практического применения опыта. Благоприятно взаимодействие с коллегами из других городов и стран. Будьте внимательны, оформляя документы.

ВОДОЛЕЙ



Водолеи почувствуют оживление жизненного ритма. Динамичный период может стать для вас одним из самых успешных в этом году. Главное сейчас – опираться на единомышленников, исключить сумбуры и действовать активно.

РЫБЫ



Рыбы захотят погрузиться в себя, разобраться со своими истинными желаниями. Сейчас наилучший период для психологических практик, духовного и телесного развития. Особенный эффект принесут дыхательные упражнения и йога.

Уважаемые читатели! Открыта ПОДПИСКА на 2-е полугодие 2022 года!

ДОРОГИЕ ЧИТАТЕЛИ! Информлируем вас о начале подписной кампании на 2-е полугодие 2022 года. С 1 февраля 2022 года вы можете подписаться на газету «ДАЧА pressa.ru» на 2-е полугодие 2022 года.

Внимание, Акция!
ВСЕ ПОДПИСАВШИЕСЯ на газету «ДАЧА pressa.ru» на 2-е полугодие 2022 г. (на 6 месяцев) **ПОЛУЧАТ В ПОДАРОК** Лунный календарь «Дачный Светофор» на 2023 год



** Подарок получат ВСЕ, кто оформит подписку на газету «ДАЧА pressa.ru» на 2-е полугодие 2022 г. (на 6 месяцев) по каталогу «Почта России», с одним из выпусков газеты «ДАЧА pressa.ru», который выйдет в период с 1 ноября по 30 декабря 2022 года.



Оформить подписку до почтового ящика можно во всех почтовых отделениях

Стоимость ПОДПИСКИ на газету «ДАЧА pressa.ru» на 2-е полугодие 2022 года

на 1 месяц	на 2 месяца
62,48 Р *	124,96 Р *
на 3 месяца	на 4 месяца
187,44 Р *	249,92 Р *
на 5 месяцев	на 6 месяцев
312,40 Р *	374,88 Р *

Газета выходит 2 раза в месяц
Подписной индекс **П2940**
в каталоге «Почта России»

* Цены указаны по каталогу «Почта России» для жителей г. Москвы (с доставкой до почтового ящика).
ВНИМАНИЕ: цена может незначительно меняться в зависимости от региона доставки. Уточняйте стоимость подписки в отделениях связи и на сайте <https://podpiska.pochta.ru>.

Возникли вопросы по подписке? Звоните в редакцию: 8 (495) 937-95-77 (доб.237)

ОФОРМИТЬ ПОДПИСКУ до почтового ящика можно также НЕ ВЫХОДЯ ИЗ ДОМА

как подписаться, сидя дома или на даче, без посещения почтового отделения

Онлайн на сайте Почты России <https://podpiska.pochta.ru> или через мобильное приложение «Почта России»



преимущества онлайн-подписки

- Не нужно выходить из дома и приезжать с дачи, чтобы оформить подписку.
- Бесконтактный способ оформления подписки.
- Оформление подписки без очередей на Вашем компьютере или смартфоне займет несколько минут.
- Оформить подписку можно до любого почтового ящика страны.
- Подписку можно оформить в подарок родным и близким, даже если они проживают в другом регионе страны.

инструкция онлайн-подписки на сайте podpiska.pochta.ru и через мобильное приложение «Почта России»

- Выберите город, чтобы узнать цену на подписку для данного населенного пункта.
- Выберите газету (по индексам – П2940, или названию – «ДАЧА pressa.ru»).
- Выберите способ доставки.
- Введите данные получателя: адрес доставки, ФИО.
- Выберите период подписки.
- Пройдите простую процедуру регистрации, если оформляете подписку на сайте впервые, или авторизуйтесь на сайте.
- Оплатите заказ банковской картой.

ПОДПИСКА – ЭТО ЗАБОТА О СЕБЕ И СВОИХ БЛИЗКИХ!

Скидки до 72% на лидеры продаж!



Коричневые бабуши

Бабуши на войлочной нескользящей подошве согреют и подарят мягкость и комфорт. Сделаны из натуральной овечьей шерсти.

Материал: 70% шерсть, 30% п/э. Стелька – войлок. Подошва: ЭВА. Россия. Размеры 36 – 45. **Спрашивайте Ваш размер при заказе!**

скидка
41%

~~1690~~ **990** Р



Сумка «Шоколад»

Эта сумка разлетается мгновенно – она вечно заканчивается на пике продаж! Из кожи пэчворк, 2 больших отделения на молниях, 5 карманов снаружи, крепкие ручки и съемный ремень на плечо. А самое главное – снизу есть потайное отделение для зонта – это защитит ваши вещи от промокания.

Материал: кожа, ПВХ. Размер: 31x24,5x10,5 см. КНР.

Лот 748 821



Кармашек для зонта

Материал: металл, полиэстер. В сложенном виде 23,5 см. Диаметр купола: 105 см. КНР.



ЗОНТ В ПОДАРОК

скидка
72%

~~3490~~ **990** Р

Жакет жаккардовый синий в розах

Теплый и элегантный жакет из плотного шерстяного трикотажа жаккардовой вязки.

Материал: 40% шерсть, 60% акрил. Длина: 73 см. Россия. Размеры 48-64. **Спрашивайте Ваш размер при заказе!**



скидка
50%

~~3490~~ **1745** Р



Эффект пуш-ап

- Сохраняет тепло
- Эффект «второй кожи»
- Эластичное, подойдет до 62 размера

скидка
50%

~~1990~~ **990** Р

Термобелье

Мягкое и комфортное термобелье согреет в холодную погоду и скроет недостатки фигуры. Хорошо пропускает воздух и впитывает влагу. Незаметно под одеждой.

Материал: 64% вискоза, 34% полиэстер, 2% эластан. КНР. 2 цвета: черный и сирень. Размеры: 44-50, 52-58 (до 62). **Уточните у оператора при заказе.**

Ножницы для плотных ногтей + щипцы

С длинными ручками и коротким захватом. Они создают большее усилие при обрезании ногтя на пальцах ног.

Ножницы. Материал: сталь, пластик. Размер: 21 см. КНР. Лот 689 883



Удлиненная ручка

Специальный рельеф, не скользит

Щипцы. Материал: нерж. сталь, пластик. Размер: 11x6 см. КНР.

+ ПОДАРОК

690 Р

Складные увеличительные очки-лупа

Они пригодятся вам для чтения мелкого текста, похода по магазинам, шитья, мелкого ремонта.

Не для постоянного ношения и корректировки зрения. Материал оправы и линз: пластик. Диоптрии: +2.5. Расстояние между дужками: 13,5 см. Размер: дужки – 13 см, линзы – 4,8x2,8 см. КНР. Лот 124 9880

всего

590 Р



6 пар в наборе

4 пары в наборе

Женские

Мужские

Носки без резинки «Релакс»

Не затрудняют отток крови, не перетягивают ногу. Подходят для полных ног.

Материал: 74% хлопок, 24% п/а, 2% эластан. Россия. Цвет в ассортименте. Женские: универсальный размер 23-25. Мужские: размеры 25, 27, 29. **Уточните у оператора при заказе.**

скидка
30%

~~990~~ **690** Р

МОЙ МИР

Звонок по России и с городского, и с мобильного **БЕСПЛАТНЫЙ:**

8-800-250-21-76

код заказа:
PM-22-306-СУМ

Минимальная сумма заказа составляет 400 рублей без учета сервисного сбора. Сервисный сбор, стоимость доставки и пересылка перевода наложенным платежом оплачиваются дополнительно. Сервисный сбор составляет 99 руб. Стоимость почтовой доставки соответствует тарифам ФГУП «Почта России». Стоимость пересылки перевода наложенным платежом соответствует 2% от суммы перевода, но не менее 50 руб. Продавец: ООО «Мой Мир», ОГРН 1197746473451, адрес: РФ, 105523, город Москва, Щелковское шоссе, дом 100, корпус 1, офис 3090. Товар, требующий сертификации, сертифицирован. Гарантийный срок и срок службы в данном товарном предложении не более 1 года (если не указан иной срок). Срок годности в данном предложении – не более 1 года (если не указан иной срок). Предложение действительно до 31.03.2022 г. при условии наличия товара на складе. Цена предложения действительна только при заказе по телефону и указании кода PM-22-306-СУМ. Реклама.